

A KÖZÉPFOKON VÉGZETTEK UTÁNKÖVETÉSES VIZSGÁLATA GYŐR-
MOSON-SOPRON, VALAMINT BORSOD-ABAÚJ-ZEMPLÉN MEGYE KÖZÉP-
FOKÚ OKTATÁSI INTÉZMÉNYEIBEN, AZ 1999/2000. TANÉVBEN VÉGZET-
TEK KÖZÖTT

Tartalomjegyzék

A KUTATÁS ELŐKÉSZÍTÉSE.....	3
A KUTATÁS EREDMÉNYEI.....	6
<i>A jelenlegi foglalkozás - gazdasági aktivitás - összefüggései.....</i>	<i>6</i>
Az egyes iskolai végzettségi típusba tartozók gazdasági aktivitása.....	6
Gazdasági aktivitás a képzés szakmacsoportos ágazati) szerkezete szerint.....	8
Gazdasági aktivitás és a végzettségkori tanulmányi átlag összefüggései.....	9
Gazdasági aktivitás az apa iskolai végzettsége szerint.....	10
Gazdasági aktivitás az apa foglalkozása szerint.....	11
A munkanélküliek.....	13
Az egyes végzés kori tervek és a jelen állapot összefüggései.....	14
<i>A jelenleg valamilyen képzésben résztvevőkre jellemző összefüggések.....</i>	<i>16</i>
A jelenlegi tanulás és az iskolai végzettség.....	16
A középfok utáni képzés összefüggései.....	17
<i>Az aktív keresőkre jellemző összefüggések.....</i>	<i>30</i>
A munkahely tulajdoni jellegének összefüggései.....	30
A foglalkoztatók méretére, ágazatára jellemző összefüggések.....	33
Elhelyezkedési jellemzők.....	38

A kutatás előkészítése

MINTAVÉTEL

A mintavétel alapjául az az adatbázis szolgált, amelyet az Oktatási Minisztérium Szakképzési Támogatások Főosztálya bocsátott a Delphoi Consulting rendelkezésére. Az adatbázis az 1998/99. tanévben középfokon végzettek statisztikai adatait tartalmazta. Az adatok a következő végzettségekre nézve szolgáltattak adatokat: gimnáziumi érettségi, szakközépiskolai érettségi (valamint középfokú szakmai végzettség), technikus végzettség (valamint felsőfokú OKJ végzettség), szakmunkás-bizonyítvány.

A mintavételi eljárás előtt megkerestük a két megye összes középfokú intézményét, amelyek egy adatlapon közölték, hogy az 1999/2000. tanévben az egyes profilokon ténylegesen hány fő végzett. Az intézmények közreműködése ebben a fázisban kiváló volt. Ezzel az eljárással tehát megkaptuk a mintavétel alapjául szolgáló kimeneti adatokat az 1999/2000. tanévre vonatkozóan.

A mintavétel módszerül a kétlépcsős, diszproporcionális eljárást alkalmaztuk. Az első lépcsőben kerültek kiválasztásra azok a középfokú intézmények, amelyek mintavételi pontként szolgáltak. Az első lépcső során alakítottuk azokat a keretszámokat, amelyek már a végzettség típusánál diszproporcionálissá tették a mintát: a szakképzési intézményeket valós arányuknál nagyobb mértékben, míg a gimnáziumokat saját súlyuknál kisebb mértékben vettük figyelembe.

A minta kialakításának másik szempontjául a szakképzettség ágazata szolgált. Az intézmények által közölt adatok alapján kerültek kialakításra azok a keretszámok, amelyek meghatározták az ágazati végzettség arányát. A minta a végzettség ágazata szerint is diszproporcionális, azaz a kisebb súlyú ágazatok nagyobb, míg a nagy létszámú ágazatok kisebb arányban lettek figyelembe véve a minta kialakításakor. Mind a végzettség típusa szerinti, mind az ágazatok szerinti diszproporcionálásra azért volt szükség, hogy elegendő számú kérdezett tartozzon az adott ágazat adott végzettségéhez.

A következő fázisban a kiválasztott intézményeket *kérdezőbiztosok* keresték fel. Az intézmények előzetesen levelet kaptak, amelyben értesítettük őket a kérdezőbiztosok érkezéséről, illetve arról, hogy ők fogják az előre borítékba zárt kérdőívekre rávezetni a kiválasztott számú, megfelelő profilon végzett diák nevét és címét.

Az intézmények közreműködése ebben a fázisban is kiváló volt; a kérdezőbiztosok rendelkezésére bocsátották a diákok név-és laccím adatait, amelyeket a kérdezőbiztosok felvezettek a kérdőívek borítékaira, majd helyben postázták is azokat (betartva ezzel a vonatkozó jogszabályokat, ugyanis így a személyes adatok nem kerülte ki az intézményből).

A kérdőívek visszaérkezése és az adatok feldolgozása után a minta diszproporcionális jellegét matematikai eljárással, ún. súlyozással állítottuk helyre, így a közölt adatok végzettség típusa, a végzettség (összevont) ágazat, valamint a felsőoktatásba felvettek aránya szerint reprezentálják az 1998-ban középfokon végzetteket. (Egyetlen kivételt említhetünk: a szakmunkások szakközépiskolájában végzettek a saját szakmájuk ágazatához lettek besorolva, így ez a végzési típus nem szerepel a tanulmányban.)

KÉRDŐÍV

Az adatgyűjtés standard, önkitöltős kérdőívvel történt. (lásd: melléklet) A kérdőíveket a potenciális kérdezők a felcímezett, díjmentesített válaszböríték segítségével juttatták vissza a kitöltés után a Delphoi Consulting címére.

A kérdőív a vizsgált sokaságot két reprezentativitási szempont szerint mérte:

1. képzési típus (gimnáziumi érettségi, szakközépiskolai érettségi, technikus vizsga, szakmunkás-bizonyítvány).
2. ágazat¹ (szakmacsoport)

1. A kutatás megtervezése során a középfokon végzettek teljes skáláját kívántuk felmérni, ezért a szakképzés kimenetén kívül a gimnáziumi (illetve szakközépiskolai) érettséggel igen, de szakmával nem rendelkező kimenetet is vizsgáltuk.

Mivel az adatok a szakközépiskolai, technikus illetve szakmunkás végzettek létszámadatait tartalmazták, ugyanakkor a valós képzési formák rendkívül sokszínűek, ezért a képzési típus csoportjainak összeállításánál elsőként érdemes volt azt figyelembe venni, hogy milyen kimeneti pontokkal rendelkeznek az egyes intézmények.

A lehetséges kimenetek és azok kombinációi:

- gimnáziumi érettségi
- szki. érettségi + szakmai vizsga, középfokú szakmai végzettség
- szki. érettségi világbanki modellben + szakmai vizsga
- gimnáziumi érettségi + szakközépiskolai szakmai vizsga
- szki. érettségi világbanki modellben (4 éves, de szakmai képesítést nem ad) + 5. évben szakmai vizsga
- technikus vizsga, érettségi utáni felsőfokú OKJ szakképesítést adó szakmai vizsga (pl. egészségügy, közgazdász-képzés)
- szm. vizsga - szm. képzőben
- szm. vizsga - szki. -ban
- szakmunkások szakközépiskolájában szerzett magasabb fokozatot
- középfokon végzettek (érettségizettek) szm. vizsgája

Ennek megfelelően, azt kérdeztük, hogy milyen képesítései vannak a végzettnek, így értelmezhetővé vált, hogy milyen képzési típusban (típusokban) szerezte meg végzettségét:

- 1) - gimnáziumi érettségi
- 2) - technikus vizsga
- 3) - szakközépiskolai érettségi
- 4) - középfokú szakmai végzettség - szakközépiskolai képzésben
- 5) - szakmunkásvizsga - szakmunkásképző iskolában
- 6) - szakmunkásvizsga - középfokú képzés, érettségi után
- 7) - szakiskolai vizsga

¹ Az ágazati (szakmacsoportos) besorolás elkészítésénél figyelemmel voltunk a TEAOR kategóriáira annak érdekében, hogy az elhelyezkedés ágazati szerkezete követhető legyen.

A kérdőívben tehát a fenti képzési típusok közül lehetett választani². Mivel nem zárható ki, hogy valaki több végzettséggel is rendelkezik, ezért több válaszlehetőségre volt mód.

A feldolgozás során szükségessé vált összevonásokról a megfelelő helyen szólunk.

2. Ágazati (szakmacsoportos) és szakmai besorolás.

A vizsgált két megyében működő szakképző intézmények - a szakmunkás, szakközépiskolai és technikai kimenetet figyelembe véve - összesen mintegy kétszáznyolcvan szakmában bocsátanak ki végzeteket. Ez a szám a munkaerő-piaci sorsot jellemző számtalan változó szempontjából kezelhetetlen mennyiség, ezért az ágazati besorolás szerinti követés volt az egyetlen járható út.

Mivel törekedni kellett arra, hogy a válaszolók minél könnyebben sorolhassák magukat a megfelelő ágazathoz, azokhoz, amelyben valóban végeztek, ezért a kérdőívet kibővítettük az ágazatokhoz tartozó szakmák felsorolásával. A melléklet tartalmazza a technikai és szakközépiskolai, valamint a szakmunkás végzettségűek egyesített ágazati/szakmai besorolását.

Mivel nyilvánvaló, hogy minél több kategória között oszlik meg a válaszolók összlétszáma, statisztikailag annál kevésbé releváns eredményre juthatunk, így törekedni kellett arra is, hogy az ágazatok számát a szükséges minimumon tartsuk; figyelembe véve a szakmai és képzési típus szerinti eloszlást. Ennek megfelelően a kérdőívben bizonyos ágazatokat egy név alatt összevontunk; abban az esetben, amikor a végzési típusból egyébként egyértelműen következik, hogy melyik eredeti ágazatban végezett az adott válaszoló. Erre az összevonásra két esetben került sor. Az "építési szakcsoport", ahol szakközépiskolai képzés folyik, illetve az "építőipar", ahol szakmunkásképzés, "építési szakmacsoport, építőipar" néven lett összevonva, illetve ugyanígy a "vegyészeti szakcsoport" és a "vegyipar" "vegyészeti szakmacsoport" néven.

ADATVÉDELEM

A kutatás célját szolgáló név -és lakcím kezeléséről szóló törvény előírásainak megfelelően a kérdőív névtelen volt - így azokról az egyes válaszadók személyes adatai visszaazonosíthatatlannak.

ADATFELDOLGOZÁS

A beérkezett kérdőíveken szereplő válaszokat kódoltuk, majd számítógépen rögzítettük. Az adatok feldolgozása SPSS statisztikai szoftverrel történt.

A statisztikai feldolgozás után kapott, itt közölt eredmények 95 % -os megbízhatósági színgen, $\pm 2,5$ % -os hibahatár mellett szignifikánsak.

² A „szakiskola” a „biztonság kedvéért” kerül a kérdőívre – ugyan az egyes intézményektől a mintavétel szerint kérünk adatokat, de eddigi tapasztalataink némi óvatosságra intettek az intézményi adatszolgáltatás várható minőségét illetően.

A kutatás eredményei

Az alábbi elemzés alapvető szempontja a bevezetőben megfogalmazott kutatási célokra való válaszadás volt. Ennek megfelelően az elemzés fókuszában a középfokon végzettek munkaerőpiaci mobilitásának nyomon követése áll - a megye, a végzettség típusa, valamint a megszerzett szakma ágazati besorolása szerint.

A jelenlegi foglalkozás - gazdasági aktivitás - összefüggései

Az egyes iskolai végzettségi típusba tartozók gazdasági aktivitása

Gazdasági aktivitás szerkezete BAZ és GyMS megyében - a vizsgált kimenet %-ban

GyMS	gimn.	szakmunk.	szki.	techn.	összes
csak tanul	82,7	19,3	75,1	45,7	58,3%
csak munkavállaló	6,8	41,1	11,5	33,2	21,2%
munkavállaló + tanul	4,5	12	9,7	10,8	9,1%
csak munkanélküli	1,5	6,2	1,7	4,5	3,2%
gyes, gyet	0	1,6	0	0	0,4%
munkanélküli + tanul	3,0	12,5	1,4	3,1	4,9%
katona	1,5	7,3	0,6	2,7	2,8%
<i>összes tanuló</i>	<i>90,2</i>	<i>43,8</i>	<i>86,2</i>	<i>59,6</i>	<i>72,3%</i>
<i>összes aktív</i>	<i>11,3</i>	<i>53,1</i>	<i>21,2</i>	<i>44,0</i>	<i>30,3%</i>

BAZ	gimn.	szakmunk.	szki.	techn.	összes
csak tanul	83,1	29,4	69,5	46,7	61,5%
csak munkavállaló	3,9	31,8	12,8	29,7	16,7%
munkavállaló + tanul	3,4	5,7	5,5	6,6	5,1%
csak munkanélküli	7,3	16,1	5,9	12,1	9,3%
gyes, gyet		2,4	1,1	1,6	1,1%
munkanélküli + tanul	2,2	13,7	4,8	2,7	5,9%
katona		0,9	0,4	0,5	0,4%
<i>összes tanuló</i>	<i>88,7</i>	<i>48,8</i>	<i>79,8</i>	<i>56,0</i>	<i>72,5%</i>
<i>összes aktív</i>	<i>7,3</i>	<i>37,5</i>	<i>18,3</i>	<i>36,3</i>	<i>21,8%</i>

A két megyében a gazdasági aktivitás szerkezetében egy lényeges közös vonás mellett két lényeges különbség emelhető ki. Közös vonás: a végzést követően magas a tanulók aránya, BAZ megyében 72,5 %, GyMS megyében 72,3 %.

Az eltérés az aktív keresők és a munkanélküliek arányában található. BAZ megyében a végzettek mintegy ötöde dolgozik és közel tizede munkanélküli, GyMS megyében a végzettek közel egyharmada aktív kereső, és csak 3,2 %-a munkanélküli (azaz a két megye között, a megyei munkanélküliségi mutatóknak megfelelően, közel háromszoros az eltérés).

A tanulás egyaránt viszonylag jelentős szerepet tölt be az aktív keresők és a munkanélküliek életében.

A továbbtanulás-gazdasági aktivitás tekintetében, az ismert összefüggéseknek megfelelően, jelentős különbséget találunk az egyes végzettségi típusok között.

Mindkét megyében a *gimnáziumot végzettek* tanulnak tovább a legnagyobb arányban, egyúttal közöttük találjuk a munkavállalók legkisebb arányát. Mivel a gimnáziumot végzettek inaktivitási rátája - megtartva a megyei különbséget - nem sokban tér el a megyei átlagoktól, így látható, hogy az ő körükben - eltérően a szakképzettektől - a pályakezdekor a továbbtanulás *vagy* munkavállalás az igazi alternatíva.

Az érettségivel nem rendelkező szakképzettek (tehát a *szakmunkások*) körében találjuk a legkisebb arányú továbbtanulást, a legmagasabb arányú aktív munkavállalást, illetve munkanélküliséget. A megyei különbségek is jelentősek: míg GyMS megyében a szakmunkások közel fele dolgozik, addig ez az arány BAZ megyében ez az arány negyven százalék alatti (egyúttal a munkanélküliségi rátában a két megye közötti aránykülönbség közel háromszoros). Már itt érdemes megjegyezni, hogy ez a megyei aránykülönbség mindegyik végzettségi típusra fennáll (ellentétben a továbbtanulási és aktív munkavállalási arányokkal) - tehát a megyei aktivitási mutatók közötti különbség leglátványosabb indexe.

A szakmunkások körében a megyei különbség elmosódik azoknál, akik munkanélküliliként tanulnak, egyúttal a különbség fordított azoknál, akik munkavállalás mellett tanulnak: GyMS -ben 12 %, BAZ -ban csak 5,7 % - ezek az adatok a megyék közti esélykülönbséget reprezentálják.

Az érettségivel rendelkező *szakközépiskolai végzettségűek*³ tanulnak tovább valamilyen formában, a gimnáziumot végzettek mellett, egyúttal az ő körükben találjuk (ugyancsak a gimnáziumot végzettek mellett) a viszonylag legalacsonyabb munkavállalói és munkanélküliségi arányt is. (A megyei különbség esetükben is a munkanélküliségi mutatóban a jelentős.) Az adatok megerősítik tehát az előző kutatások hasonló tapasztalatát: a szakközépiskolai végzettség - a gimnáziumihoz hasonlóan, illetve ellentétben az alacsonyabb értékű szakmunkás -és magasabb értékű technikusokhoz⁴ képest - munkaerőpiaci szempontból valamilyen előszobának tekinthető; indikálja a továbbtanulást (illetve némiképp kontraindikálja az aktív munkavállalást, egyúttal igen alacsony mértékben indikálja a pályakezdekorai munkanélküliséget). E mögött a jelenség mögött felfedezhetjük azt az összefüggést, hogy a mai munkaerőpiac egyre komolyabb mértékben a magasabb szakmai végzettségűeket preferálja, tehát a szakközépiskolai végzettségűek magasabb szakmai kvalifikációért továbbtanulnak (aktív munkavállalás helyett). Ezt az összefüggést majd a jelenkori továbbtanulás és a végzettség típusa összehasonlításánál vesszük szemügyre, a második fejezetben.

Az előzőekben elmondottaknak megfelelően, a *technikus* végzettségűeknél találjuk a közepes arányú továbbtanulási, munkavállalói és munkanélküliségi arányokat (egyedül BAZ megyében közel azonos a szakmunkások és technikusok munkavállalási aránya)

A következőkben ágazatonként tekintjük át a végzettek gazdasági aktivitási mutatóit. Mivel a végzés kori szakmacsoportos ágazati felosztás 28 lehetséges esetet tartalmaz, illetve a gazdasági aktivitás 7 lehetséges aktivitási mutatót, azért az összes választási lehetőség $7 \times 28 = 196$ esetből állna. Mivel ilyen alternatíva-számra nem kaphatunk szignifikáns eredményeket, ezért az ágazati kimenetet népgazdasági ágazati bontásban elemzzük.

³ Itt és a továbbiakban ez a kategória tartalmazza a "középfokú szakmai végzettséggel" rendelkezőket is.

⁴ Itt és a továbbiakban ez a kategória tartalmazza a "felsőfokú OKJ" képesítést is.

Gazdasági aktivitás a képzés szakmacsoportos ágazati) szerkezete szerint

A szakképzésben végzettek ágazati %-os eloszlása gazdasági aktivitás szerint

GyMS

	csak tanuló	csak munkaváll	munkaváll + tanuló	csak munkanélküli	gyes, gyet	munkanélk + tanuló	ka- tona	összes tanuló	összes aktív
mezőgazdaság	62,4	27,2	5,2				5,2	67,6	32,4
ipar	32,7	35,0	9,4	8,4	3,5	8,1	2,8	50,2	44,4
gép- és mechanikai ipar	36,3	35,4	16,1	4,2		3,0	5,0	55,4	51,5
villamos- és elektronikai ipar	63,1	14,7	12,8	1,8		4,6	3,1	80,5	27,5
építőipar	5,6	45,1	19,7				29,6	25,3	64,8
kereskedelem, vendéglátás	24,5	40,4	17,5	3,5		7,2	6,9	49,2	57,9
közgazdaság, pénzügy	53,7	24,3	17,5	2,3		2,3		73,5	41,8
szállítás, posta, hírközlés	58,8	31,6				9,7		68,5	31,6
egészségügy	42,6	34,2	17,8	5,4				60,4	52,0
humán szolgáltatás			100,0					100,0	100,0
egyéb			100,0					100,0	100,0

BAZ

	csak tanuló	csak munkaváll	munkaváll + tanuló	csak munkanélküli	gyes, gyet	munkanélk + tanuló	ka- tona	összes tanuló	összes aktív
mezőgazdaság	84,3			15,7				84,3	0,0
ipar	31,4	38,8	5,8	18,5	1,4	4,0		41,2	44,6
gép- és mechanikai ipar	40,2	24,4	7,4	18,5		6,8	2,8	54,4	31,8
villamos- és elektronikai ipar	50,4	25,0	4,4	11,3		7,4	1,5	62,2	29,4
építőipar	42,6	16,4	8,2	16,4		16,4		67,2	24,6
kereskedelem, vendéglátás	48,5	19,5	9,3	10,8	4,1	7,8		65,6	28,8
közgazdaság, pénzügy	62,2	16,7	6,9	10,0		4,2		73,3	23,6
szállítás, posta, hírközlés	63,5	21,2	15,4					78,9	36,6
egészségügy	53,8	37,1	2,4		4,3		2,4	56,2	39,5
humán szolgáltatás	65,6	7,8	9,4	11,7	2,4	3,1		78,1	17,2
egyéb			100,0					100,0	100,0

Az egyes ágazatokban végzettek gazdasági aktivitását természetesen a szakképzésben végzettek gazdasági aktivitási átlagához érdemes mérni, mivel pl. az valamilyen formában továbbtanulók

magas aránya bizonyos szinten független a szakképzettség ágazatától – az ágazat ehhez az átlaghoz képest befolyásoló tényező.

GyMS megyében az összes tanuló aránya a villamos és elektronikai ipari, közgazdasági-pénzügyi, a humán és az un. egyéb ágazatokban meghaladja az átlagot.

Ebben a megyében kizárólag az ipari ágazatokban végzetek körében találunk számottevő mértékben (8,4 %) munkanélkülit. Az átlaghoz képest nagyobb arányban a gép- és mechanikai ipari, építőipari ágazatokban, valamint az egészségügy és humán szolgáltatás területén végzetek helyezkedtek el.

A humán szolgáltatásban végzetek mindegyike munka mellett tanul tovább.

BAZ megyében, GyMS megyéhez képest - az eddigieknek megfelelően - szinte mindegyik ágazatban lényegesen magasabb a munkanélküliek aránya - kiugró azonban a mezőgazdasági ágazatban (itt nem találunk aktív munkavállalót), az ipari, gép- és mechanikai ipari, építőipari ágazatokban végzetek körében.

Az átlaghoz képest magasabb munkavállalási arányt az ipari, gép- és mechanikai ipari, közgazdasági-pénzügyi, valamint egészségügyi ágazatban végzetek produkálnak, míg az átlaghoz képest magasabb továbbtanulási arányt egyedül a humán szolgáltatásban végzetekre jellemző.

A megyei és ágazati különbségek jól reprezentálják az egyes ágazatok megyei munkaerőpiaci különbségeit. Ugyanakkor a fenti adatok értelmezéséhez hozzátartozik az is, hogy az elhelyezkedés, illetve a végzettség ágazata milyen mértékben tér el egymástól - ennek elemzését a munkavállalókra jellemző adatok vizsgálatánál látjuk majd.

Az aktivitás természetesen nem kizárólag a megszerzett szakmai munkaerő-piaci relevanciájának eredménye, közrejátszik ebben a tanuló iskolai eredményessége is.

Gazdasági aktivitás és a végzettségkori tanulmányi átlag összefüggései

Gazdasági aktivitás a tanulmányi átlag %-ban

GyMS

	csak tanul	csak munkaváll	munkaváll + tanul	csak munkanélküli	gyes, gyet	munkanélk + tanul	katona	összes tanuló	összes aktív
jeles, jó	72,1	14,3	7,8	1,5		4,1	0,2	84,0	22,1
közepes	42,1	30,7	10,9	4,7	1,0	5,0	5,5	58,0	41,6
közepesnél rosszabb	34,5	33,1	7,5	15,5			9,3	42,0	40,6

BAZ

	csak tanul	csak munkaváll	munkaváll + tanul	csak munkanélküli	gyes, gyet	munkanélk + tanul	ka- tona	összes tanuló	összes aktív
jeles, jó	71,5	12,2	4,9	6,3	0,5	4,5	0,2	80,9	17,1
közepes	50,6	22,2	5,9	11,2	2,0	7,5	0,6	64,0	28,1
közepesnél rosszabb	36,1	18,2		36,9		4,4	4,4	40,5	18,2

A jeles vagy jó eredményű tanulók összességében az átlagnál – természetesen – magasabb arányban tanulnak tovább mindkét megyében.

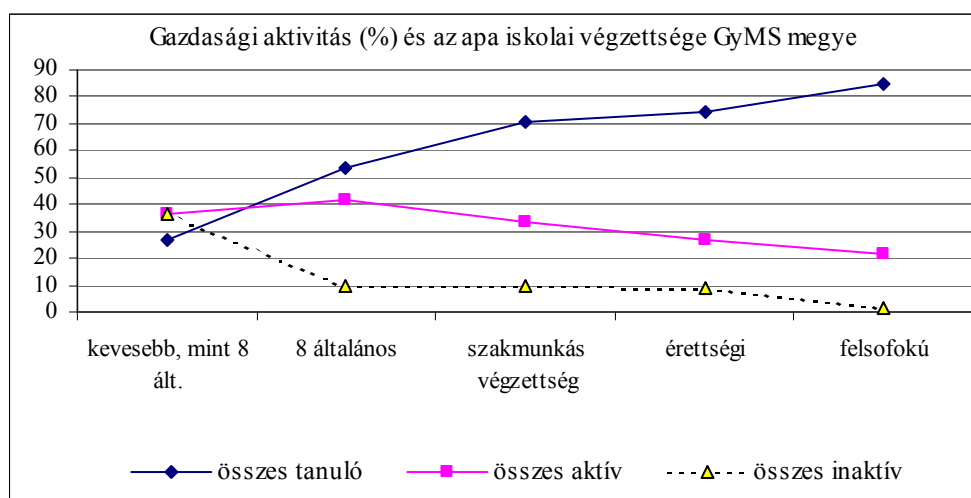
Igazán drámai különbséget - meggyétől szinte függetlenül - a közepes, illetve annál rosszabb eredménnyel végzett tanulók arányaiban tapasztalunk: közöttük a továbbtanulók aránya az átlag mintegy kétharmada. GyMS megyében a munkavállalók aránya másféleszerese az átlagnak, azonban BAZ megyében az ilyen tanulók az átlag körül vállalnak munkát.

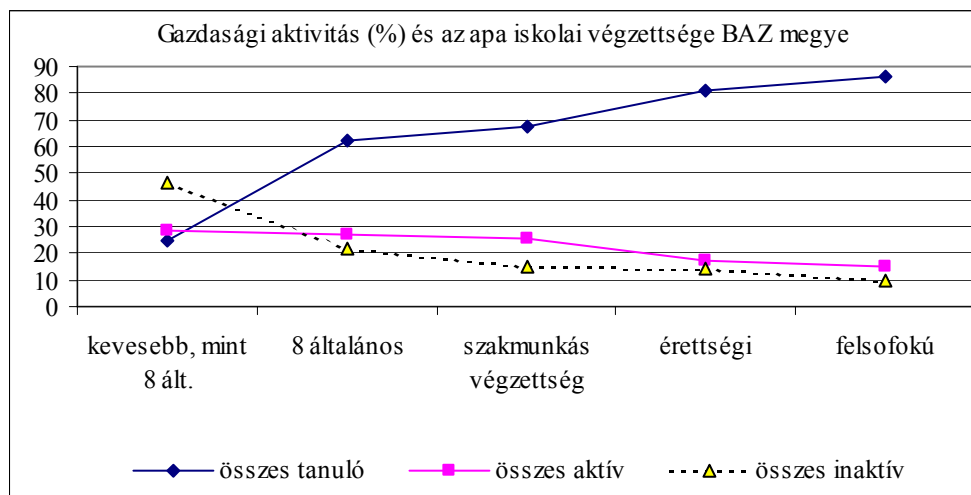
A legjelentősebb különbséget a munkanélküliek körében tapasztaljuk: a munkanélküli közepes tanulók aránya GyMS megyében az ottani átlag háromszorosa, BAZ megyében az átlag körüli, azonban a közepesnél rosszabb tanulók esetében ez az aránykülönbség GyMS megyében ötszörös, BAZ megyében pedig négyszeres.

Mindebből az következik, hogy a végzőskori tanulmányi átlag legjelentősebb mértékben a munkanélkülivé válásra hat: *a közepesnél rosszabb tanulók munkanélkülivé válásának esélyei az átlag négy-ötszörösét teszik ki.*

Gazdasági aktivitás az apa iskolai végzettsége szerint

Az ágazati elhelyezkedésen, illetve a tanulmányi eredményen kívül a gazdasági aktivitás ismert erős befolyásoló tényezője az apa iskolai végzettsége (jóval jelentősebb mértékben, mint az apa foglalkozása).





Az az (ismert) összefüggés, mely szerint az eltartó iskolázottsági foka pozitív viszonyban van a középiskola utáni stratégiával, e kutatásban is bebizonyosodik.

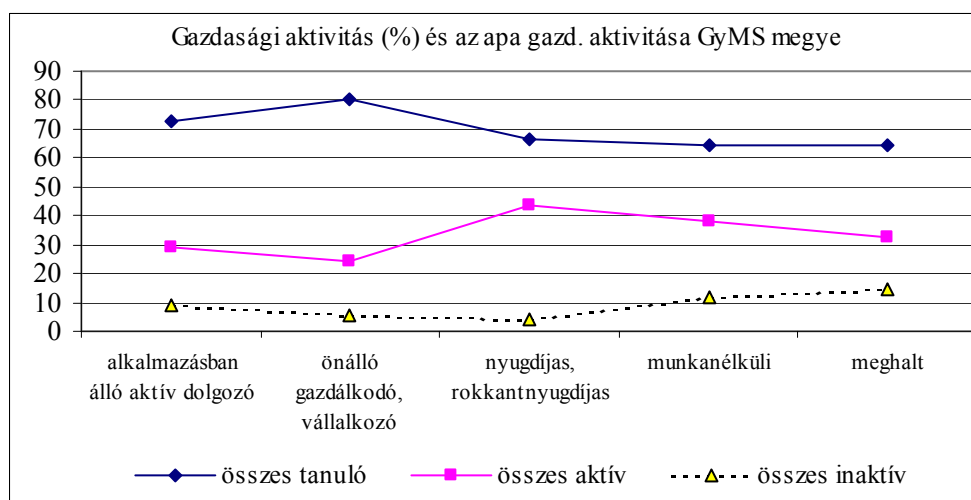
A végzettek továbbtanulási aránya pozitív erős viszonyban van az apa iskolai végzettségével. Ez a pozitív viszony a két megyében azonos képet mutat. (A felsőfokú végzettségű apák gyermekei mintegy 90 %-ban továbbtanulnak, stb.)

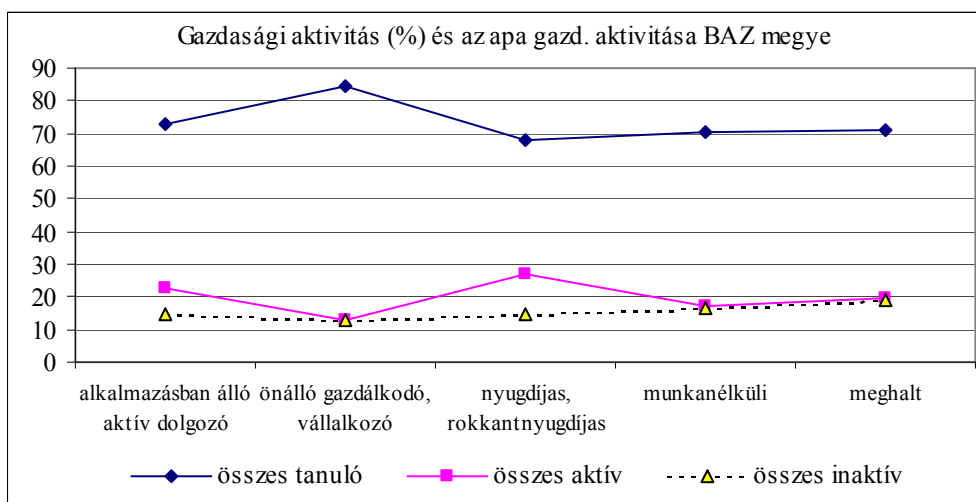
A végzett inaktivitási rátáját az apa végzettsége csak abban az esetben befolyásolja komolyabban, ha az befejezetlen általános iskola; ebben az esetben a végzettek inaktivitása 40 % körüli (mindkét megyében).

Az apa iskolai végzettsége, valamint a végzettek munkavállalási aránya enyhén fordított viszonyban áll: minél magasabb az apa iskolai végzettsége, annál kevésbé valószínű, hogy a gyermek munkába áll (ez a továbbtanulási arányok egyenes következménye).

Gazdasági aktivitás az apa foglalkozása szerint

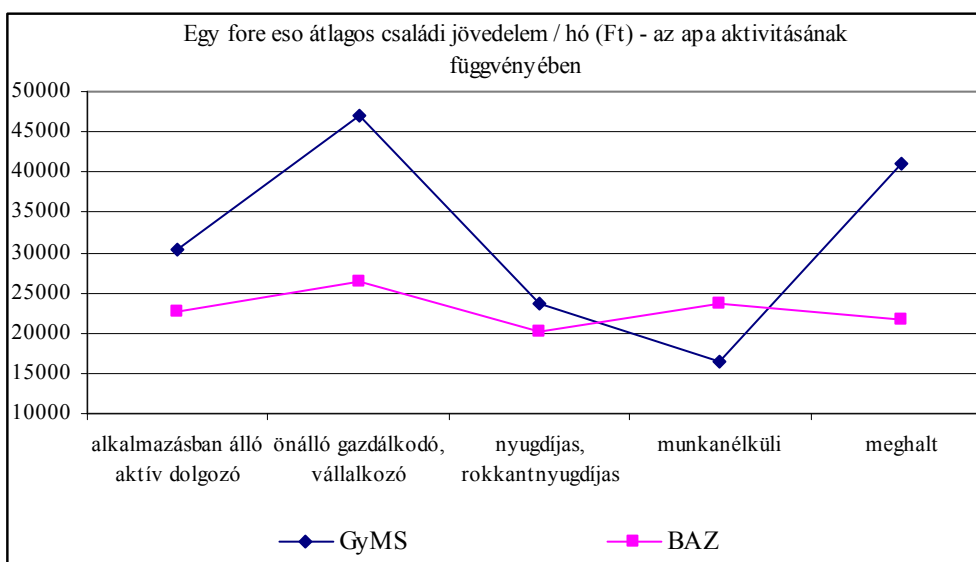
Mint utaltunk rá, az apa aktivitása kevésbé befolyásolja a gyermek gazdasági aktivitását.





Amennyiben az apa önálló vállalkozó, úgy ez a tény - mindkét megyében - mintegy 15 százalékponttal emeli a gyermekek továbbtanulási rátáját és ugyanennyivel csökkenti a munkavállalását. Ez a tény egyenes következménye az adott család magasabb eltartó-képességének. (Az eltartó-képesség és az aktivitás összefüggésére utal az is, hogy BAZ megyében a nyugdíjas/rokkantnyugdíjas apák esetében ugyancsak emelkedik a munkavállaló végzetek aránya - a továbbtanulók rovására; tehát az utódok stratégiai döntéséről lehet szó.)

A fiatalok gazdasági aktivitásának azonban az apa aktivitása (amely részben meghatározója az egy főre eső családi jövedelmeknek is) - csak egyik, noha fontos komponense.



A fenti ábra a két megye vonatkozásában az egy főre eső átlagos családi jövedelem és az apa aktivitása összefüggését ábrázolja. Az önálló vállalkozó apák esetében lényegében csak GyMS megyében látunk komoly jövedelememelkedést (ugyancsak a meghalt apák esetében: ez a megye szociális ellátórendszerének BAZ megyéhez képest való fejlettségére utal). Az eltartó-képesség mellett az aktivitás befolyásoló-tényezője a vállalkozói léttel összefüggő értékrendszer lehet - a gazdaságilag erősebb és fejlettebb megye esetében.

A munkanélküliek

A munkanélküliség okaira adott válaszok (említett ok %)

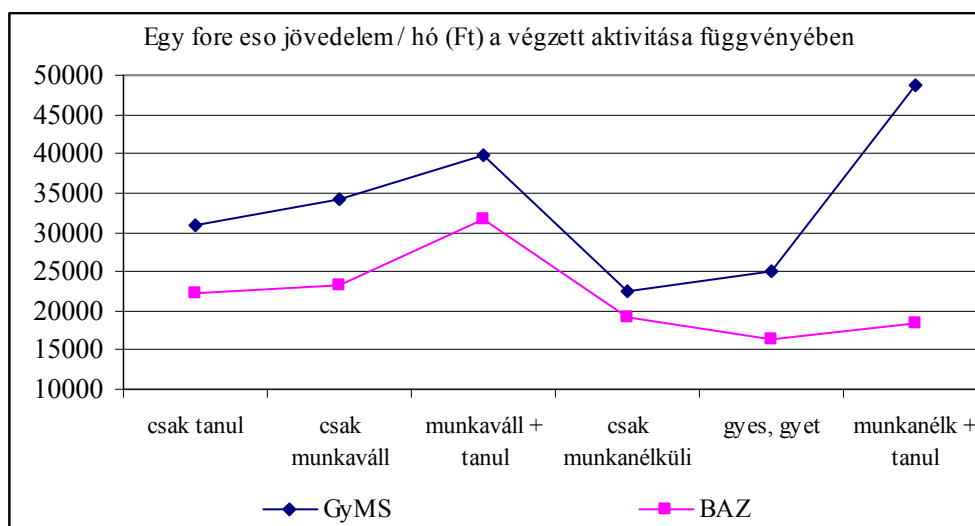
	GyMS	BAZ
keresett munkát, de nem talált	7,4	34,6
jobban jár, ha nem dolgozik	0,4	1,2
nincs megfelelő állás a környéken	5,4	30,8
nem talált képzettségének megfelelő munkát	4,1	16,8
inkább alkalmi munkát végez	1,9	6,3
nem szorul rá anyagilag	0,7	2,2
családi okból (pl. gyerekgondozás)	2,4	5,8
egészségügyi okokból	0,4	3,7
egyéb okból	14,7	24,8

A továbbtanulás versus munkavállalás összefüggéseit az iméntiekben áttekintve nem kaphattunk pontos választ a munkanélküliség okairól.

Az erre adott válaszok %-os aránya jól tükrözi a megyei különbségeket. A munkalehetőségek hiánya BAZ megyében döntő tényező (34,6 %), míg ez az ok GyMS megyében - noha a megyén belül adott válaszok között kiugró - de a másik megyéhez képest roppant alacsony.

A megfelelő, illetve a képzettségnek megfelelő munkalehetőség hiánya ugyancsak BAZ megyére jellemző (30,8 %, illetve 16,8 %) - ezek az arányok GyMS megyében elhanyagolhatóak.

A GyMS -ben a munkanélküliek 28,9 %-a, míg BAZ -ban a munkanélküliek 22,8 % -a folytat valamilyen jövedelemszerző tevékenységet.



A család eltartó-képességét természetesen befolyásolja a végzett aktivitása. Azokban a családokban, amelyekben a végzett csak munkanélküli (tehát emellett nem tanul), viszonylag a legalacsonyabb az egy főre eső jövedelem. (Egyúttal GyMS megyében a munkanélküliség mellett tanulók egy főre eső családi jövedelme a legmagasabb: feltehető, hogy ezekben a családokban a család

mint olyan eltartóereje engedi meg a végzett munkanélküliségét és egyúttal a további képzésben való részvételt).

Mivel a végzett pályakezdő munkanélküliek közel ötöde folytat csak valamilyen jövedelem-szerző tevékenységet, egyúttal ezekben a családokban a legalacsonyabb az egy főre eső átlagos jövedelem, (miközben csak BAZ megyére jellemző a megfelelő munkaalkalmak hiánya, mint a munkanélküliség megjelölt oka), ezért feltehetjük, hogy a pályakezdők munkanélkülisége mögött a munkanélküliség okaként a "parkolópálya" jelensége is megjelenik.

Az egyes végzés kori tervek és a jelen állapot összefüggései

Az előzőekben, a végzés utáni gazdasági aktivitás befolyásoló-tényezőiként leírtakat árnyalja az a kép, hogy a középiskola befejezése utáni tervek hogyan realizálódtak a valóságban, azaz képzettségi típustól függően a várható munkaerő-piaci realitásnak megfelelően kalkuláltak-e, illetve "túl- vagy alulkalkuláltak-e".

Elsőként tekintsük át a terveket.

A középiskolai végzettség megszerzése utáni tervek a teljes kimenet %-ban (több válasz volt lehetséges)

GyMS	gimnázium	szakmunk.	szki.	technikus
továbbtanul - felsőfokon	87,1	15,8	64,4	66,5
továbbtanul - post. sec.	12,9	10,1	24,7	16,5
továbbtanul - érettségiért	0,8	26,6	1,7	1,4
továbbtanul - szakképesítésért	9,8	14,4	18,3	9,6
felvételi előkészítő	3,0	1,4	1,4	2,8
átképzés (pl. MK)	0,8	4,3	4,7	3,2
elhelyezkedés	4,5	52,5	19,0	29,8
magánvállalkozás	0,8	10,8	5,4	4,1
külföldi munkavállalás	4,5	15,8	10,5	12,8
otthon marad	0,8	0,7	0,3	0,5

GyMS	gimnázium	szakmunk.	szki.	technikus
továbbtanul - felsőfokon	89,9	17,9	68,0	69,5
továbbtanul - post. sec.	12,4	10,4	20,4	20,7
továbbtanul - érettségiért	1,2	29,2	0,9	1,7
továbbtanul - szakképesítésért	11,8	20,8	23,9	19,0
felvételi előkészítő	2,4	0,6	1,9	1,1
átképzés (pl. MK)	1,2	7,8	5,1	6,9
elhelyezkedés	3,0	42,9	21,1	36,8
magánvállalkozás	0,6	8,4	2,6	8,6
külföldi munkavállalás	3,6	10,4	6,0	10,9
otthon marad	0,6	2,6	0,2	1,1

A felsőfokú továbbtanulás komoly presztízst jelzi, hogy mindegyik képzési típusban (kivéve az érettségivel nem rendelkező szakmunkásokat) magas azok aránya, akik ilyen tervet jelöltek. (A szakmunkások között találhatunk olyanokat, akik ilyen tervet jelöltek - arányuk azonban első-sorban vágyakról és nem a realitásról beszél.)

A nem felsőfokú ("post. sec.") irányban való továbbtanulás legkevésbé a gimnáziumi, illetve szakmunkás végzettségűekre volt jellemző (természetesen eltérő okokból), a szakközépiskolai szakmai, illetve technikai végzettségűek 16 - 20 % -os arányban jelültek terveik között (összefüggésben azzal, hogy az ő esélyeik a felsőfokú továbbtanulásra a gimnáziumban végzettekhez képest tényelegetesen alacsonyabbak).

A munkavállalás terve a szakmunkás végzettségűek közel felére volt jellemző - velük szemben a gimnáziumban végzettek mindössze 3 - 4,5 %-a jelölt ilyen tervet. A szakközépiskolai végzettséggel rendelkezők közel húsz, a technikusok közel harminc százaléka kívánt a végzés után elhelyezkedni.

Mint azt a gazdasági aktivitás mutatóinak megjegyeztük, a tervek és a valóság összevetése az esélyek valóságos mércéje.

Az egyes tervek realizációs %-a (terv/valóság)

GyMS	gimn.	szakmunk.	szki.	techn.
felsőfok és post. sec.	90,7	91,9	85,0	109,6
továbbtanulás - érettségiért		228,2		
továbbtanulás - szakképesítésért	42,9	91,0	125,1	
összes munkavállalással kapcsolatos	115,3	67,1	60,7	94,2
BAZ	gimn.	szakmunk.	szki.	techn.
felsőfok és post. sec.	86,1	109,5	87,1	94,6
továbbtanulás - érettségiért		154,1		
továbbtanulás - szakképesítésért	74,6	96,2	78,2	
összes munkavállalással kapcsolatos	101,4	60,8	61,6	64,5

A gimnáziumi érettségivel, illetve technikai képesítéssel rendelkezők meglehetősen magas arányban realizálták felsőfokú (vagy post. sec) továbbtanulási terveiket. A 100 %-os realizációhoz képest ± 10 % -os eltérés nem jelentős tényező, különösen figyelembe véve a jelentkezés és a felvételi közötti ismert eltéréseket.

A gimnáziumot végzettek körében a munkavállalással kapcsolatos tervek ugyancsak közel száz százalékban realizálódtak. (A gimnáziumot végzettek körében a szakképesítésért továbbtanulni szándékozók aránya eleve alacsony volt; az alacsony realizációs fok azt is jelentheti, hogy a munkavállalás vs. továbbtanulás mellett ilyen irányú terveik valamilyen "tartalékot" képeztek.)

A megtalálható jelentős terv/tény különbségek zöme a munkavállaláshoz, illetve a szakképesítés megszerzéséhez kapcsolódik - a szakmunkások és szakközépiskolai végzettségűek körében.

A szakmunkás végzettségűek jóval alacsonyabb, közel kétharmados arányban vállaltak munkát, mint tervezték, ezzel ellentétben a tervekhez képest másfél-kétszeres arányban tanulnak tovább érettségiért, míg a tervekhez képest közel azonos arányban valamilyen szakképesítésért. Az ő esetükben a képzettség alacsony munkaerő-piaci érvényessége összekapcsolódik a középfokon való további tanulással, az érettségi megszerzésével.

A szakközépiskolai végzettségűek ugyancsak terveikhez képest mintegy kétharmados arányban vállaltak munkát, azonban a szakképesítésért való továbbtanulás már megyefüggő (GyMS -ben magasabb, míg BAZ -ban alacsonyabb arányban tanulnak szakképesítésért tovább). Az eltérést az inaktivitás különböző formái, valamint a munkavállalás és inaktivitás melletti tanulás egyenlíti ki. (A munkanélküliség nem szerepelt számottevő mértékben a tervek között.)

A technikai végzettségűek GyMS megyében terveiknek megfelelően találtak munkát, míg BAZ megyében a tervezetthez képest csak kétharmados arányban: ez a különbség nem a végzettség munkaerő-piaci érvényességéről beszél, sokkal inkább a megyei lehetőségek különbségéről.

A jelenleg valamilyen képzésben résztvevőkre jellemző összefüggések

A jelenlegi tanulás és az iskolai végzettség

A következőkben azok között tekintjük át a további képzésben való részvétel összefüggéseit, akik gazdasági aktivitásuk között a tanulást (is) megjelölték.

Az egyes képzési típusokban résztvevők, a valamilyen képzésben tanulók között, a végzettségi típus %-ban

GyMS	gimn.	szakmunk.	szki.	techn.	összes
felsőfokon	78,8	11,9	37,0	70,9	51,2
középfok utáni ("post. sec.") ⁵	11,9	11,9	38,7	20,1	23,5
érettségiért		60,7		0,7	9,3
felvételi előkészítő, egyéb	2,5		1,0	0,7	1,3
átképzés (pl. MK)	2,5	2,4	0,3	4,5	1,9
nappali szakképzésben	4,2	13,1	22,9	3,0	12,7

BAZ	gimn.	szakmunk.	szki.	techn.	összes
felsőfokon	66,7	12,0	38,1	57,8	45,3
középfok utáni ("post. sec.")	21,4	19,0	38,9	27,5	29,3
érettségiért		45,0			6,6
felvételi előkészítő, egyéb	1,3	1,0	1,1	2,0	1,2
átképzés (pl. MK)	1,9	3,0	3,2	3,9	2,8
nappali szakképzésben	8,8	20,0	18,7	8,8	14,8

A két megye továbbtanulási szerkezete - az összesített adatokat tekintve - meglehetősen hasonló: a felsőfokú, valamint post. sec. továbbtanulás együttes aránya 74 % körüli. Az eltérést a felsőfokú és post. sec. továbbtanulás aránykülönbségei jelentik a két megyében; GyMS megyében valamivel többen tanulnak tovább felsőfokon, mint BAZ megyében, a post. sec. irányú továbbtanulás aránya fordított.

A nappali rendszerű szakképzésben való továbbtanulás aránya közel hasonló a két megyében, 13-14 % körüli.

Az egyes középfokú képzési típusokban végzettek továbbtanulási arányai természetesen eltérőek.

A *gimnáziumi érettségivel rendelkezők* GyMS megyében közel 80 %-ban felsőfokon tanulnak tovább (BAZ megyében ez az arány 70 % alatti), míg a post. sec. irányban való továbbtanulás aránya BAZ -ban duplája a GyMS megyeinek. A nappali szakképzésben való részvételük meglehetősen alacsony, bár BAZ -ban a részvétel ugyancsak kétszerese a GyMS megyeinek. Az arányok egyrészt arról adnak számot, hogy a gimnáziumi érettségivel rendelkezők továbbtanulása egyértelműen a felsőfokot (vagy az üzleti iskolákat, stb.) célozza meg - tehát az ilyen végzettségűek képzési mobilitása igen erős, másrészt a megyei aránykülönbségek a két megye gazdasági fejlettségéből adódó mobilitási különbségeiről beszélnek.

⁵ A kutatás keretén belül az összes nem középfok utáni, nem felsőfokú képzést (pl. üzleti iskola, stb.) ide soroltuk.

A *szakmunkás végzettségűek* legjelentősebb mértékben érettségiért tanulnak tovább (ugyancsak egyértelmű a magasabb munkaerő-piaci pozíció elérését célzó tanulási mobilitás) - miközben a két megye között jelentős aránykülönbséget találunk. GyMS megyében a szakmunkások közel 60 %-a tanul érettségiért., míg ez az arány BAZ megyében csak 45 %; a nappali rendszerű szakképzésben való továbbtanulás aránykülönbsége fordított. A szakmunkások elhelyezkedési esélyeit GyMS -ben nyilvánvalóan jobban növeli az érettségi, míg BAZ -ban a magasabb képzettségi szinten megjelenő szakma: ezek a különbségek vélhetően ugyancsak a megyék foglalkoztatási szerkezetében fellelhető különbségekről árulkodnak.

A *sakközépfokú szakmai végzettséggel rendelkezők* továbbtanulási szerkezetét tekintve nincs komoly különbség a megyék között; valamivel 40 % alatt tanulnak tovább a két középfok utáni szinten, illetve 20 % körül jelennek meg a további középfokú nappali szakképzésben.

A *technikusi végzettségűek* továbbtanulási mutatói ismét megyei különbségeket is feltárnak; ez elsősorban a középfok utáni továbbtanulás lehetőségeiről ad információt (hasonlóan, mint a gimnáziumi érettséggel rendelkezők esetében).

A középfok utáni képzés összefüggései

Az intézmények fenntartói jellege középfok utáni képzési típus %-ban

GyMS	állami	egyházi	magán, alapítványi
felsőfokú	93,9	2,6	3,4
"post sec", üzleti iskola, stb.	80,9		19,1
BAZ	állami	egyházi	magán, alapítványi
felsőfokú	94,2	2,7	3,1
"post sec", üzleti iskola, stb.	78,9		21,1

Amennyiben fenntartó szerint vizsgáljuk a középfok utáni továbbtanulás arányait, látjuk, hogy az összes továbbtanuló zöme állami intézményben tanul, az egyházi intézmények (alacsony számuk okán is) alig reprezentálódnak

A magán- és alapítványi intézmények jelentősebb - 20 % körüli - arányban a post. sec. képzésben vannak jelen - természetesen ez az arány azt mutatja, hogy a felsőoktatásban ténylegesen alig beszélhetünk (akkreditált) magánintézményekről.

Az intézmények fenntartói jellege a középfokú képzési típus %-ban

GyMS	állami	egyházi	magán, alapítványi
gimnázium	90,6	4,7	4,7
szakmunkás	85,7		14,3
szki.	87,8		12,2
technikus	93,5		6,5

BAZ	állami	egyházi	magán, alapítványi
gimnázium	88,4	4,3	7,2
szakmunkás	87,9		12,1
szki.	87,6		12,4
technikus	87,4		12,6

Az egyházi intézmények kizárólag a gimnáziumi érettségivel rendelkezőket vonzották a középfokú képzés utáni képzésben (4,7 - 4,3 %), a magán és alapítványi intézmények pedig közel azonos arányban vonzották a többi végzettségi típust.

A továbbtanulás felsőfokon és post. sec. –en a végzettség típusa szerint (%)

GyMS	gimn.	szakmunk.	szki.	techn.
felsőfokú	86,1	50	49,1	78,2
"post sec", üzleti iskola, stb.	13,9	50	50,9	21,8

BAZ	gimn.	szakmunk.	szki.	techn.
felsőfokú	75,7	38,7	49,3	67,8
"post sec", üzleti iskola, stb.	24,3	61,3	50,7	32,2

A fenti táblázatban egyszerre lehet nyomon követni az egyes végzettségi típusok eltérő középfok utáni továbbtanulási arányait, illetve a megyei különbségeket.

GyMS megyében a gimnáziumot végzettek, illetve technikusok döntő többsége a felsőoktatásban tanul tovább, míg az egyéb szakmai végzettséggel rendelkezők fele.

BAZ megyében a felsőfokú továbbtanulás aránya - mint már láttuk - eleve alacsonyabb. A gimnáziumi érettségivel, illetve technikus képesítéssel rendelkezők 10 - 10 százalékponttal alacsonyabb arányban tanulnak tovább a felsőoktatásban, mint GyMS megyében, ugyanez vonatkozik a szakmunkásvégzettséggel rendelkezőkre is.

A továbbtanulás első szakirányának eloszlása %

	GyMS	BAZ
műszaki	29,6	14,6
számítástechnika	8,0	13,1
mezőgazdaság	5,8	3,3
gazdaság, kereskedelem	24,5	25,2
egészségügy	4,1	7,4
humán	3,0	6,7
pedagógiai	7,3	11,5
jogi	3,1	4,1
nyelvi	0,8	2,2
egyéb	13,8	11,9

A továbbtanulók döntő többsége egy szakirányon folytatja középfok utáni tanulmányait.

A két megye között - a megyei gazdasági jellegzetességeknek megfelelően - elsősorban a műszaki szakirányú középfok utáni képzés arányaiban van különbség (GyMS megyében ez az arány a BAZ megyei kétszerese), a többi szakirány eltérései nem számottevők (illetve arányaik önmagukban véve is viszonylag alacsonyak a műszaki, gazdasági, kereskedelmi és egyéb szakirányokhoz képest).

A középfokú végzettség ágazata (a szakképzettek körében), valamint a középfok utáni továbbtanulás szakiránya közötti kapcsolat vizsgálata arról adhat számot, hogy milyen mértékben "hasznosul" a középfokon szerzett szakma a továbbtanulásban, mennyire kapcsolódik szakmai szinten össze a középfokú végzettség a középfok utánival.

A továbbtanulás szakiránya - a végzettség ágazata %-ban

GyMS	gim-		mezőgaz-		ipar		kereskedlem, vendéglátás		szál-		egészségügy	humán szolgáltatás
	ináziumi érettségi	daság	ipar	gép- és mechanikai ipar	villamos- és elektronikai ipar	építőipar	közgazdaság, pénzügy	lítás, posta, hírközlés				
műszaki	29,3		14,5	82	46,8	36,4		6,2	58,2			
számítástechnika	6,9		12,7	3,1	22,2		7,8	3,5				
mezőgazdaság	5,9	73,4	7,7		1,4		3,9					
gazdaság, kereskedelem	23,2	26,6	12	9,4	17,1		42,2	70,3	41,8			
egészségügy	3,2						5,4	2,7		100		
humán	4,3						3,9					
pedagógiai	6,9		14,5		7,3		17,9	8,3				100
jogi	4,6											
nyelvi	0,7		4,3					2,7				
egyéb	15		34,2	5,5	5,2	63,6	18,9	6,2				

GyMS megyében a középfok utáni továbbtanulás ágazati-szakirányi megfelelése lényegesen homogénebb, mint BAZ megyében; az egyes középfokú ágazatokban végzettek sokkal magasabb arányban tanulnak tovább saját a szakmájuknak megfelelő szakirányon.

A gimnáziumi érettségivel rendelkezők elsősorban műszaki és gazdasági-kereskedelmi irányú képzésben tanulnak tovább, a többi szakirány között viszonylag egyenletesen szóródnak szét.

A mezőgazdasági szakirányon végzetek közel háromnegyede mezőgazdasági szakirányon tanul tovább, a maradék pedig kizárólag gazdasági-kereskedelmi szakirányon.

Az ipari ágazatokban végzetek többsége "egyéb" szakirányon tanul tovább, illetve főként műszaki, számítástechnikai és - érdekes módon - pedagógiai szakirányon. Ezek az arányok azt mutatják (ellentétben a többi ipari jellegű szakiránnyal), hogy az ilyen ágazatokban végzetek, szakmai szempontból, zömükben "pályaelhagyók".

A gép- és mechanikai ipari ágazatokban végzetek döntő többsége (82 %) műszaki pályán folytatja tanulmányait, a többiek a számítástechnikai, gazdasági és egyéb szakirányokban. GyMS megyében tehát a középfokú képzés e szakiránya kiválóan "hasznosul" a továbbtanulásban.

A villamos- és elektronikai ipari ágazatokban végzetekre ez ugyancsak elmondható: összesen 69 % tanul tovább műszaki vagy számítástechnikai szakirányon, míg 17 % hasznosítja középfokú tudását gazdasági szakirányú továbbtanulásban.

Az építőipari ágazatokban végzetek - az előbbiekkal ellentétben - zömmel "pályaelhagyók": kétharmaduk egyéb szakirányon tanul tovább, míg 36,4 % tanul építőipari szakirányon.

A kereskedelem, marketing szakirányon végzetek - talán éppen flexibilis, jól konvertálható középfokú szakmájuknak köszönhetően - közel 40 % -ban tanulnak saját szakirányukban tovább, míg a többiek főként pedagógiai vagy egyéb szakirányt választottak.

A közgazdasági végzettségük középfokú tudása - a specialitásnak, valamint a viszonylag erős mobilitást lehetővé tevő tudásnak köszönhetően - döntően saját szakirányukban való továbbtanulásban hasznosul (70,3 %), a többiek viszonylag egyenletesen szóródnak szét más szakirányok között.

A szállítás, posta, hírközlés szakirányokban végzetek közel hatvan százaléka műszaki irányban folytatja tanulmányait, a maradék pedig kizárólag gazdasági-kereskedelmi irányban.

Az egészségügyben, valamint a humán szolgáltatás szakirányokban végzetek középfokú szakmája 100 % -ban "hasznosul" - mindegyikük saját szakirányában tanul tovább.

A továbbtanulás szakiránya - a végzettség ágazata %-ban

BAZ	gim- náziumi érettségi		mezőgaz- daság		ipar	gép- és mechanikai ipar	villamos- és elektronikai ipar	építő- ipar	kereskedelem, vendéglátás	közgazdaság, pénzügy	szál- lítás, posta, hírközlés	egészségügy	humán szolgáltatás
	14,2	13,1	17,4	7,9									
műszaki	14,2	13,1	17,4	7,9	57,4	36,1	76,2	4,5	3,5	16,7			
számítástechnika	13,1	17,4	7,9	16,2	24,6			8,9	21	16,7			
mezőgazdaság	2,8	30,5	5,3		8,7			8,3	1,6				
gazdaság, kereskedelem	22	17,4	27,8	5,9	27,3			57,3	45,8	33,3			9,5
egészségügy	6,5								2,1			100	4,8
humán	9								8,2				
pedagógiai	12,1	17,4		7,4				2,5	8,7	16,7			60,7
jogi	5,7				3,3				1,6				
nyelvi	2,3							2,5	4,1				4,8
egyéb	12,4	17,4	27,8	13,2			23,8	15,9	3,3	16,7			20,3

BAZ megyében, mint jeleztük, a GyMS megyeihez képest sokkal szórta a továbbtanulás szakirányának képe.

A gimnáziumi érettségivel rendelkezők elsősorban műszaki, számítástechnikai, gazdasági-kereskedelmi, illetve pedagógiai, valamint egyéb irányú képzésben tanulnak tovább, a többi szakirány között viszonylag egyenletesen szóródnak szét.

A mezőgazdasági szakirányon végzettek alig harmada tanul saját szakirányán tovább, a többiek egyenletesen oszlanak meg számítástechnikai, gazdasági, pedagógiai és egyéb szakirányokban. Valószínűleg ehhez a képhez tartozik az is, hogy mint az előzőekben láttuk, ebben a megyében az ilyen szakmacsoportban végzettek vagy tanulnak, vagy munkanélküliek, egyikük sem aktív dolgozó. BAZ megyében a középfokú mezőgazdasági végzettség tehát elsősorban pályaelhagyásra készíti a pályakezdeket.

Az ipari ágazatokban végzettek közel egyenletes, egyharmados arányban tanulnak tovább műszaki, gazdasági, kereskedelmi, illetve egyéb szakirányokban.

A gép- és mechanikai ipari ágazatokban végzettek több, mint fele (57,4 %) tanul tovább műszaki, illetve 16,2 % - számítástechnikai szakirányon, együttesen tehát 74 % tanul tovább a végzettséghez közel álló szakirányon. Ez az arány azt mutatja, hogy GyMS megyéhez hasonlóan a középfokú ágazati csoport remekül "hasznosul" a továbbtanulás során.

A villamos- és elektronikai ipari ágazatokban végzettekre ez ugyancsak elmondható: összesen 60,7 % tanul tovább műszaki vagy számítástechnikai szakirányon, míg 27,3 % hasznosítja középfokú tudását gazdasági szakirányú továbbtanulásban. Ezek az arányok erősen hasonlítanak a GyMS megyeiekhez.

Az építőipari ágazatokban végzettek - a GyMS megyével ellentétben - zömmel nem "pályaelhagyók": több, mint háromnegyedük tanul ebben a szakirányban tovább.

A kereskedelem, marketing szakirányon végzettek közel hatvan százaléka saját szakirányában tanul tovább, a többiek erősen szétszóródnak egyéb szakirányok között.

A közigazgatási végzettségűek középfokú tudása kevesebb, mint 50 % -os arányban jelenik meg a saját szakirányban való továbbtanulásban, míg ötödük számítástechnikai pályán tanul tovább.

A szállítás, posta, hírközlés szakirányokban végzettek - GyMS megyével ellentétben - erősen szétszóródnak a legkülönfélébb szakirányokban.

Az egészségügyben végzettek kizárólag az egészségügyben tanulnak tovább.

A humán szolgáltatás szakirányokban végzettek mindössze 60 % -a tanul pedagógiai vonalon tovább, a többiek elsősorban egyéb szakirányban.

A következő táblázat áttekintést ad arról, hogyan oszlik meg (ágazatok szerint) a képzés a felsőfok és a post. sec között, valamint az állami, egyházi és magánintézmények között.

Az egyes ágazati képzésben résztvevők %-os eloszlása az intézmény jellege szerint

GyMS	felsőfok	post. sec	állami	egyházi	magán
műszaki	77,1	22,9	99,2		0,8
számítástechnikai	47,4	52,6	93,9		6,1
mezőgazdasági	84,7	15,3	96,9		3,1
gazdasági, közgazdasági, kereskedelmi	63,6	36,4	78,4		21,6
egészségügyi	59,2	40,8	95,7		4,3
humán	95,4	4,6	76,2	23,8	
pedagógiai	100,0		100,0		
jogi	100,0		76,4	23,6	
nyelvi	44,3	55,7	83,0		17,0
egyéb	44,2	55,8	82,9	2,6	14,5

BAZ	felsőfok	post. sec	állami	egyházi	magán
műszaki	78,0	22,0	99,2		0,8
számítástechnikai	41,8	58,2	83,3		16,7
mezőgazdasági	77,3	22,7	0,0		
gazdasági, közgazdasági, kereskedelmi	50,2	49,8	84,7		15,3
egészségügyi	43,2	56,8	0,0		
humán	89,7	10,3	87,5	8,4	4,2
pedagógiai	74,6	25,4	87,8	2,3	9,8
jogi	88,5	11,5	86,7	13,3	
nyelvi	92,9	7,1	85,9		14,1
egyéb	42,3	57,7	76,2	2,3	21,6

A középfok utáni képzésben való részvétel ágazati szerkezetét, illetve intézményi jellegét tekintve a két megye meglehetősen hasonlóságot mutat.

A felsőfok helyett post. sec. képzésben résztvevők legnagyobb arányban a számítástechnikai, közgazdasági, illetve egészségügyi, valamint egyéb ágazatokban tanulnak tovább. GyMS megyében a nyelvi továbbtanulás is ötven százalék körüli arányban jelenik meg a post. sec. képzésben - BAZ megyében ez az arány csak 7 % körüli.

Az egyházi oktatásban csak a humán, és a jogi ágazatokban jelentősebb a részvétel (az egyházi oktatás szerkezetének megfelelően), míg a magán- és alapítványi intézmények a gazdasági, számítástechnikai, nyelvi és egyéb ágazatokban vonották magukhoz számottevő mértékben a továbbtanulókat.

A továbbtanulás jellege a továbbtanulás ágazata %-ban

GyMS	nappali	esti	levelező	távoktatás
műszaki	96,3		2,4	1,3
számtech	90,4	5,2	4,4	
mezőgazd	93,9		6,1	
gazdaság, kereskedelem	84,4	5,1	6,1	4,4
egészségügy	86,3	6,0	3,4	4,3
humán	90,8	4,6		4,6
pedagógiai	91,9		8,1	
jogi	100,0			
nyelvi	65,9	34,1		
egyéb	88,8	6,1	4,0	1,0
BAZ	nappali	esti	levelező	távoktatás
műszaki	93,1		6,1	0,8
számtech	94,7		3,3	2,1
mezőgazd	95,2		4,8	
gazdaság, kereskedelem	88,4	5,9	5,7	
egészségügy	95,8		2,1	2,1
humán	96,0		4,0	
pedagógiai	92,5	1,4	6,1	
jogi	89,5		10,5	
nyelvi	100,0			
egyéb	87,5	5,9	5,3	1,3

A továbbtanulás ágazata alapvetően nem befolyásolja azt a tényt, hogy a középfok utáni továbbtanulás elsősorban nappali képzés keretében zajlik. Egyedül GyMS megyében, a nyelvi szakirányon tanulók járnak nagy arányban (34,1 %) esti tagozatra. A távoktatás aránya elhanyagolható, míg levelező oktatáson GyMS megyében jelentősebb arányban (ez is csak 8,1 %) a pedagógiai szakirányon, míg BAZ megyében a jogi szakirányon (10,5 %) tanulnak tovább.

A középfok utáni képzés formája végzettség típusának %-ban

GyMS	gimn.	szakmunk.	szki.	techn.	összes
nappali	97,2	57,1	91,6	84,6	90,8
esti	1,9	23,8	1,3	4,1	3,1
levelező	0,9	14,3	5,3	5,7	4,2
távoktatás		4,8	1,8	5,7	1,9

BAZ	gimn.	szakmunk.	szki.	techn.	összes
nappali	95,7	81,8	91,4	86,2	91,9
esti	1,4	3	2,7	3,4	2,3
levelező	2,9	15,2	4,8	8	5,1
távoktatás			1	2,3	0,7

A nappali képzésben való részvétel elsősorban és legnagyobb arányban a gimnáziumi érettségi-vel rendelkezőkre, a szakközépiskolai végzettségűekre, valamint a technikusokra jellemző.

A szakmunkás végzettségűek GyMS megyében komolyabb mértékben tanulnak est és levelező tagozaton is, míg BAZ megyében a nappali és a levelező oktatáson való részvételük a jellemző.

A középfok utáni képzés formája az intézményi jelleg %-ban

GyMS	felsőfok	post. sec	állami	egyházi	magán
nappali	94,0	84,1	92,6	100,0	69,2
esti	0,9	8,2	2,3		13,3
levelező	3,0	6,7	3,7		10,5
távoktatás	2,1	1,0	1,5		7,1

BAZ	felsőfok	post. sec	állami	egyházi	magán
nappali	92,7	90,5	92,5	100,0	84,4
esti	0,7	4,9	1,9		6,8
levelező	5,7	4,2	5,2		5,0
távoktatás	0,9	0,4	0,4		3,8

A középfok utáni képzési intézményi jellege és formája közötti összefüggés azt mutatja, hogy - megyétől függetlenül - az állami intézmények zömében, az egyházi intézményekben kizárólag nappal képzésben vesznek részt a továbbtanulók, míg a magánintézményekben való továbbtanulás ebből a szempontból eltér a két megyében: GyMS megyében a továbbtanulók tizede - tizede jár ilyen intézményben esti és levelező tagozatra is.

A továbbtanulási mobilitás egyik jellemzője az, hogy a végzetek milyen székhelyű - ezzel összefüggésben milyen presztízsű - intézményben tanulnak tovább. Az intézmény megválasztása ezzel összefüggésben - különösen, ha az Budapesti székhelyű - nyilván pluszt költséghatár ról a családra (utazás, kollégium hiányában albérlet, stb.) - e plusz terhet az intézmény képzésnek nagyobb presztízse, az általa nyújtott magasabb munkaerő-piaci mobilitás ellensúlyozza.

A középfok utáni képzés intézményi székhelye - a végzettség típusának %-ban

GyMS	gimn.	szakmunk	szki.	techn.	összes
Budapest	39,3	4,8	6,7	16,3	20,8
megyeszékhely	48,6	71,4	72,2	61,8	61,3
egyéb település	12,1	23,8	21,1	22,0	17,9
BAZ	gimn.	szakmunk	szki.	techn.	összes
Budapest	16,7		7,6	4,6	10,2
megyeszékhely	70,3	78,8	70,5	69,0	70,8
egyéb település	13,0	21,2	21,9	26,4	19,0

GyMS megyében a gimnáziumot végzetek feltűnően magas hányada (közel negyven százalék) tanul tovább Budapesten - mivel ez az arány BAZ megyében ennek kevesebb, mint fele, vélhető, hogy pl. Győr közlekedési közelsége is közrejátszik ebben (illetve Miskolcon több felsőoktatási intézmény található). Ezt támasztja alá, hogy BAZ megyében a Miskolcon továbbtanuló gimnazisták aránya 70 % feletti.

A többi középiskolai típusban végzetek esetében elsősorban a megyeszékhely - egyéb település alternatíva dominál (kivételt képeznek a technikus végzettségűek GyMS megyében, ők 16,3 % -os arányban tanulnak tovább Budapesten).

A szakmunkás, valamint szakközépiskolai végzettségűek egyenletes, mintegy 20 % körüli arányban tanulnak tovább egyéb településen, és 70 % körüli arányban a megyeszékhelyen.

A középfok utáni képzés intézményi székhelye -a képzési forma és fenntartói jelleg %-ban

GyMS	felsőfok	post. sec	állami	egyházi	magán	összes
Budapest	28,3	4,2	20,1	60,0	17,3	20,8
megyeszékhely	59,5	64,7	61,4	20,0	69,0	61,3
egyéb település	12,2	31	18,5	20,0	13,7	17,9

BAZ	felsőfok	post. sec	állami	egyházi	magán	összes
Budapest	13,2	5,8	7,8	66,7	22,8	10,2
megyeszékhely	68,6	74	71,8	16,7	74,1	70,8
egyéb település	18,2	20,1	20,4	16,7	3,0	19,0

A megyei átlaghoz képest GyMS megyében valamivel többen (28,3 %) tanulnak Budapesten felsőfokon (és arányosan kevesebben egyéb településen), míg a post. sec. képzésben való részvételben Budapest jelentősége elenyésző, ezzel szemben az egyéb településekre viszonylag magas (31 %).

Az állami, illetve a magán- és alapítványi intézményekben a megyei átlag szerint tanulnak tovább, ugyanakkor az egyházi intézményekben való továbbtanulást tekintve Budapest felülreprezentált (nyilván az intézmények elhelyezkedése okán).

BAZ megyében a felsőfokú képzésben, illetve az állami és magánintézményekben való továbbtanulás települési jellemzői megfelelnek a megyei átlagnak, míg a post. sec. képzésben, valamint az egyházi fenntartású intézményekben való továbbtanulást tekintve a GyMS megyeiéhez hasonló a helyzet.

A következő szempont - az intézmény székhelyén túl az, hogy a továbbtanulók milyen szinten ingáznak lakóhelyük és az intézmény között. Amennyiben valaki az intézmény székhelyén tanul és vizsgázik, feltehetően ott is tartózkodik (kollégium, albérlet), a kihelyezett tagozaton való továbbtanulás megengedi a lakóhelyen való élest és a székhelyen való vizsgázást.

Ingázás - a képzési forma és fenntartói jelleg %-ban

GyMS	felsőfok	post. sec	állami	egyházi	magán	összes
székhelyen tanul és vizsgázik	92,4	85,5	91,2	100,0	77,1	90,3
kihelyezett tagozaton tanul	6,3	11,0	7,0		17,9	7,7
egyéb	1,3	3,6	1,8		5,0	2,0

BAZ	felsőfok	post. sec	állami	egyházi	magán	összes
székhelyen tanul és vizsgázik	84,7	85,1	85,8	100,0	70,7	84,5
kihelyezett tagozaton tanul	12,8	12,5	10,9		29,3	12,6
egyéb	2,5	2,4	3,3			2,8

A felsőfokú és a post. sec. képzést folytató, valamint az állami intézmények esetében az ingázás a megyei átlagoknak megfelelő (90 és 10 % körüli érték), míg az egyházi intézményekben tanulók kizárólag a székhelyen tanulnak, a magán- és alapítványi intézményekben tanulók pedig 18 - 30 % körül képződnek kihelyezett tagozaton.

Tandíjfizetés %

tandíjat fizetők %	felsőfok post. sec		állami	egyházi	magán	összes
GyMS	9,1	17,4	8,5		54,1	12,0
BAZ	9,3	16,8	9,2		39,5	12,3

Megyétől függetlenül a tandíjfizetés a felsőfokú és állami intézmények átlag kilenc százalékára jellemző.

Az egyházi intézményekben tanulók tandíjmentesek a vizsgált populációban, a magánintézményekben pedig közel az ott tanulók fele fizet tandíjat.

A tandíjak finanszírozási forrásai %

forrás	GyMS	BAZ
saját maga, szülők	92,8	95,3
munkaerőpiaci támogatás	4,5	
mindkettő	2,7	4,7

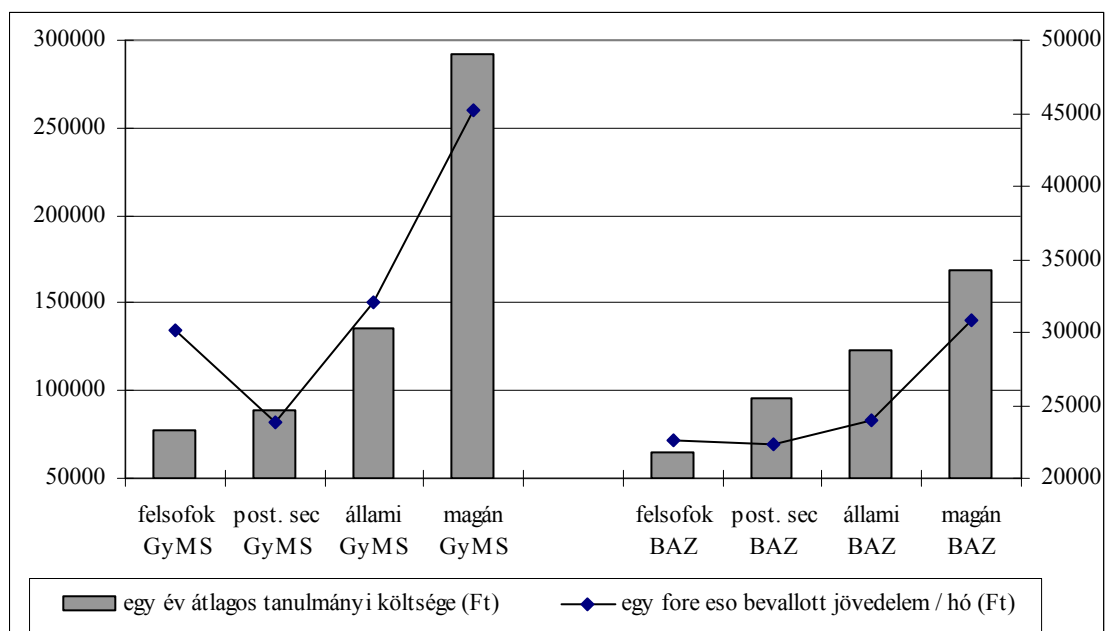
Mivel a *megkérdezettek saját bevallása* szerint a kifizetett tandíj forrása elsősorban a család, ezért érdemes a képzés jellege és intézményi típusa szerint összevetni egy év bevallott tanulmányi költségét, a bevallott családi jövedelmet⁶ valamint az egy keresőre jutó eltartottak számát.

GyMS	felsőfok	post. sec	állami	magán	átlag
egy év tanulmányi költsége (Ft)	76940	89238	135658	291505	139619
egy keresőre jutó eltartottak száma	2,2	2,3	2,2	1,7	2,1
családi jövedelem átlaga / hó (Ft)	121917	99146	121658	192245	124708
egy főre eső bevallott jövedelem átlaga / hó (Ft)	30165	23865	31999	45192	32700
BAZ	felsőfok	post. sec	állami	magán	átlag
egy év tanulmányi költsége (Ft)	64880	95123	122766	168477	100887
egy keresőre jutó eltartottak száma	2,7	2,4	2,5	2,3	2,4
családi jövedelem átlaga / hó (Ft)	81142	86459	86722	117439	82608
egy főre eső bevallott jövedelem átlaga / hó (Ft)	22665	22323	23922	30803	22279

A fenti táblázat adatai közül itt egyedül azt emeljük ki, hogy a képzés intézményi jellegétől, illetve megyétől függetlenül a továbbtanulók átlagos családmérete 2 - 2,5 fő, azaz az egy főre eső jövedelmek különbségei nem a család méretéből, hanem a család szocio-ökonómiai státuszából adódnak. Az elemzést grafikon segítségével végezzük.

⁶ A kérdőíves vizsgálatok általános tapasztalata szerint e bevallott jövedelmek mindig torzított értéket mutatnak. Ugyanakkor a torzítás mértéke és iránya összefügg a család tényleges anyagi státuszával, ezért a felvett adatok trendje értékelhető.

Tanulmányi költségek és átlagos egy főre eső családi jövedelmek a két megyében - a képzés jellege és fenntartója szerint



Az intézmények fenntartók szerinti összehasonlítása szerint „még mindig” az állami szféra a legolcsóbb. Az adatok természetesen azt tükrözik, hogy az adott megyéből az adott intézménytípusba járó középfokot végzett pályakezdekők családjára milyen költség nehezedik - tehát az intézményválasztás és a költségek összefüggését vizsgáljuk.

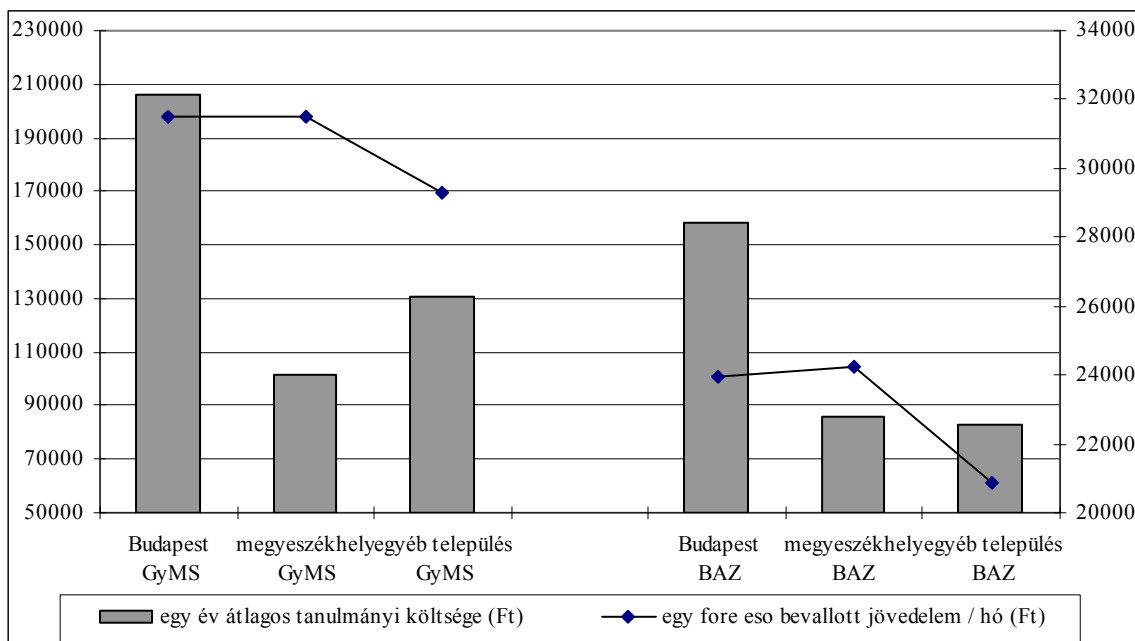
A GyMS megyéből állami intézménybe járók drágább képzést (drágább intézményt) választottak, mint a BAZ megyeiek (véltetően összefüggésben a megye gazdasági státuszával, illetve az előzőekben áttekintett családi jövedelemszinttel - családi eltartó-képességgel).

A felsőfokú intézmények olcsóbbak, mint a post. sec. képzést nyújtók (összefüggésben azal, hogy ez utóbbiak között több a magánintézmény).

A legdrágább képzéseket a GyMS megyében végzett, magánintézményben továbbtanulók családja fizeti - ennek éves átlaga 300 000 eFt körül mozog.

Az egy főre jutó keresetek bevallott átlaga jól követi a képzés székhely szerinti költségét - elsősorban a Budapest - megyeszékhely különbség dominál (lásd következő ábra).

Tanulmányi költségek és átlagos egy főre eső családi jövedelmek a két megyében - a képzés székhelye szerint



A megyei különbségektől ezúttal eltekintve, a Budapesten vagy a megyeszékhelyen tanulók családjában az egy főre eső átlagos jövedelem azonos, miközben a budapesti képzés lényegesen drágább. Ez azt is jelenti, hogy azon családok, akiknek gyermekei Budapesten tanulnak tovább - jövedelmi viszonyaik *ellenére* vállalják a magasabb presztízt jelentő képzést.

Az egyéb településen való középfok utáni tanulás GyMS megyében viszonylag drágább, mint Győrben, BAZ megyében pedig azonos a miskolcival - miközben az egyéb településen tanuló családok egy főre jutó átlagos jövedelme a legalacsonyabb. Ebből az ellentétből arra következtethetünk - ha feltesszük, hogy a megyeszékhelyi képzés magasabb presztízt jelenthet, mint az egyéb településen történő -, hogy az ilyen családok információhiánnyal is küzdhetnek: alacsonyabb jövedelmük *mellett* az alacsonyabb presztízsű oktatásban vesznek részt gyerekeik.

Az aktív keresőkre jellemző összefüggések

A munkahely tulajdoni jellegének összefüggései

A munkahely tulajdoni jellege a végzettség típusának %-ban

GyMS	gimn.	szakmunk.	szki.	techn.	összes
állami cég		7,9	14,8	15,8	10,7
állami, önkormányzati intézmény	16,7	2,0	4,9	9,5	5,7
magyar tul. magánváll.	50,0	38,6	41,0	26,3	36,9
vegyes . külföldi tulajdonú váll.	25,0	25,7	27,9	36,8	28,9
saját (családi) vállalkozás		14,9	6,6	3,2	9
külföldön való munkaváll.		1,0	3,3	5,3	2,4
egyéb	8,3	9,9	1,6	3,2	6,4

BAZ	gimn.	szakmunk.	szki.	techn.	összes
állami cég	7,7	11,7	16,9	18,8	14,4
állami, önkormányzati intézmény	7,7	7,8	28,9	14,1	16
magyar tul. magánváll.	38,5	50,6	27,7	40,6	40
vegyes . külföldi tulajdonú váll.	7,7	10,4	12,0	12,5	11,1
saját (családi) vállalkozás	23,1	7,8	7,2	7,8	9
külföldön való munkaváll.	7,7	1,3			1,2
egyéb	7,7	10,4	7,2	6,2	8,3

A középfokú végzettség után munkába álló pályakezdőkre GyMS megyében az volt jellemző, hogy döntő többségük (36,9%) magyar tulajdonú magánvállalkozásban helyezkedett el, 28,9 % pedig vegyes tulajdonú magánvállalkozásban. Tíz százalék körüli az állami szférában való elhelyezkedés - az egyéb (külföldi, stb.) munkavállalás aránya alacsony.

BAZ megyében az arányok hasonlóak, azzal az eltéréssel, hogy a megye foglalkoztatási szerkezetének megfelelően, a vegyes vagy külföldi tulajdonú vállalatoknál való elhelyezkedés aránya alacsonyabb, tíz százalék körüli volt.

Az állami szféra képvisellete mindössze 24 %, ezen belül az állami cégek aránya 14 %.

Amennyiben iskolai végzettségi típusonként vizsgáljuk, néhány jelentősebb eltérést tapasztalunk ettől az átlagtól.

GyMS megyében a gimnáziumi érettségivel rendelkezők az átlagnál magasabb arányban helyezkedtek el vegyes tulajdonú vagy külföldi tulajdonú vállalkozásnál, illetve az intézményi szférában, míg állami vagy saját végben nem helyezkedtek el.

BAZ megyében a gimnáziumot végzettek elhelyezkedési szerkezete eltérő: noha itt is legnagyobb arányban magyar tulajdonú magánvállalkozásoknál helyezkedtek el, az intézményi, illetve vegyesvállalati szféra helyett (többek között ez utóbbi részbeni hiánya okán) magas arányban találtak munkát saját (családi) vállalkozásokban. Megjegyzendő, hogy ebben a megyében kizárólag a gimnáziumi érettségivel rendelkezőkre jellemző a magánvállalkozásokban való magas elhelyezkedési arány - ez egyrészt a szakma hiányának tudható be, másrészt utal arra, hogy a gazdaságilag kevésbé fejlett régiókban jelentősebb a családi gazdaságok szerepe.

A szakmunkások foglalkoztatási szerkezete GyMS megyében közel azonos a megyei átlagokkal.

A szakközépiskolai végzettségük elhelyezkedése GyMS megyében ugyancsak közel hasonló, mint a megyei elhelyezkedési szerkezet átlag, BAZ megyében azonban az átlagnál kevesebben helyezkedtek el a magyar tulajdonú magánvállalkozásoknál, míg többen az intézményi szférában: ez a jelenség ugyancsak a megye gazdasági-foglalkoztatási szerkezetével függ össze.

A technikus végzettségük - magasabb szakmai képesítésüknek, valamint a megye fejlettségének köszönhetően, GyMS megyében az átlagnál magasabb arányban helyezkedtek el külföldi tulajdonú cégekben - a hazai cégek rovására. E jelenség összefüggését a megyei gazdasági fejlettséggel (következésképp a foglalkoztatók szerkezetével) mutatja, hogy BAZ megyében a magasabb szakmai értéket képviselő technikusok elhelyezkedési arányai nem mutatnak ilyen eltérést.

A munkahely tulajdoni jellege a szakképzettség ágazata %-ban

GyMS	állami cég	állami, önkormányzati intézmény	magyar tul. magánváll.	vegyes . külföldi tulajdonú váll.	saját (családi) vállalkozás	külföldön
mezőgazdaság	51,8		16,1	32,1		
ipar	8,2	2,3	26,4	32,1	20,5	
gép- és mechanikai ipar	9,5		33,1	49,1	2,2	
villamos- és elektronikai ipar	26,4	4,8	30,2	28,3		3,8
építőipar	15,2		39,1	45,6		
kereskedelem, vendéglátás	2,6		64,5	16,1	3,6	6,1
közgazdaság, pénzügy	14,4	9,6	29,1	31,3		4,8
szállítás, posta, hírközlés	30,6		38,9	30,6		
egészségügy	21	44,8	13,3	21		
humán szolgáltatás					100	

BAZ	állami cég	állami, önkormányzati intézmény	magyar tul. magánváll.	vegyes . külföldi tulajdonú váll.	saját (családi) vállalkozás	külföldön
mezőgazdaság						
ipar	16,1	8,9	50	8,9		
gép- és mechanikai ipar	5,3		47,4	35,1	12,3	
villamos- és elektronikai ipar			100			3,8
építőipar	6,6	7,5	59,7	11,3	5,6	
kereskedelem, vendéglátás		32,6	39,4	4,5	4,5	6,1
közgazdaság, pénzügy	26,6	26,6	26,6	20,1		4,8
szállítás, posta, hírközlés	41,5	52,3				
egészségügy	13,7	50	18,2			
humán szolgáltatás					100	

Az elhelyezkedés helyét és a szakképzettség ágazatát összefoglaló táblázat pregnáns képet nyújt arról, hogy az eddig elmondottakkal összhangban, hogyan jelenik meg a megyék gazdasági-foglalkoztatói jellege az elhelyezkedésben (következésképp a megszerzett szakma munkaerőpiaci "hasznosulásában").

GyMS megyében, a mezőgazdasági végzettségűeken kívül, minden ágazatban magasabb arányban helyezkedtek el a forprofit szférában, ezen belül a gép- és mechanikai ipari, építőipari ágazatokban végzettek külföldi tulajdonú vagy vegyesvállalatnál.

Egyedül - természetes módon - az egészségügyben végzettek helyezkedtek el magas arányban az állami-önkormányzati szférában. A kereskedelem, vendéglátás ágazatokban végzettek túlnyomórészt magyar vállalatoknál találtak munkát - összefüggésben azzal, hogy e szférában a KKV -k felülreprezentáltak.

BAZ megyében az állami, valamint a magyar tulajdonú vállalati szféra foglalkoztatói szerepe dominál. Jellemző módon az ipari ágazatokban végzettek is nagyobb arányban találtak munkát az állami szférában, mint a külföldi - vagy vegyes tulajdonú vállalatoknál.

Mintegy "kuriozumként" kiemelkedik a humán szolgáltatási ágazatokban végzettek elhelyezkedése, ugyanis ők mindkét megyében saját (családi) vállalkozásban helyezkedtek el (ehhez tartozik persze, hogy ők munka mellett mindahányan tanulnak is, mint azt az előzőekben láttuk).

Munkaviszony jellege az iskolai végzettség %-ban

GyMS	gimn.	szakmunk.	szki.	techn.
alkalmazott	83,3	91,1	78,7	94,7
egyedi szerződéses	16,7	8,9	21,3	5,3
teljes munkaidő	75	85,1	80,3	84,2
részmunkaidő	8,3	7,9	6,6	10,5
nincs megállapított munkaidő	16,7	6,9	13,1	5,3
BAZ	gimn.	szakmunk.	szki.	techn.
alkalmazott	53,8	82,7	82,5	85,9
egyedi szerződéses	46,2	17,3	17,5	14,1
teljes munkaidő	53,8	84,2	80,7	85,9
részmunkaidő	23,1	9,2	9,6	9,4
nincs megállapított munkaidő	23,1	6,6	9,6	4,7

A munkaviszony jellege arról adhat számot, hogy a végzettek milyen stabilitással találhattak munkát. A megyék közötti eltérések ebben az esetben elsősorban a gimnáziumi érettségivel rendelkezőkre érvényesek.

GyMS megyében a gimnáziumot végzettek zöme alkalmazottként talált munkát, míg BAZ megyében közel ötven százalékuk egyedi szerződéses munkaviszonyban áll. A teljes munkaidős foglalkoztatás GyMS megyében háromnegyedüket érinti, míg BAZ megyében ugyancsak közel ötven százalékukat. Ebből következően a gimnáziumi érettségivel rendelkezők foglalkoztatási viszonyai - nyilván a megyei gazdasági sajátosságokból következően - a fejlettebb megyében stabilabbak.

Az egyes szakképzési típusokban végzettek mindegyikére jellemző, hogy 85 - 90 % alkalmazott, illetve teljes munkaidőben foglalkoztatott, tehát a szakképzettség, a megyei gazdasági fejlettségtől függetlenül stabilabb foglalkoztatást von maga után.

A foglalkoztatók méretére, ágazatára jellemző összefüggések

A foglalkoztatók mérete az iskolai végzettség típusának %-ban

GyMS	300 fő feletti	300 - 10 fő közötti	10 fő alatti
gimn.	16,7	41,7	41,7
szakmunk.	22,8	48,5	28,7
szki.	23,0	44,3	32,8
techn.	43,7	37,5	18,8

BAZ	300 fő feletti	300 - 10 fő közötti	10 fő alatti
gimn.	23,1	30,8	46,2
szakmunk.	20,3	43,2	36,5
szki.	28,9	48,2	22,9
techn.	21,9	53,1	25,0

A foglalkoztatók mérete a szakképzettek ágazati végzettségének %-ban

GyMS	300 fő feletti	300 - 10 fő közötti	10 fő alatti
mezőgazdaság	48,2	35,8	16,1
ipar	19,2	46,2	34,6
gép- és mechanikai ipar	52,5	30,9	16,6
villamos- és elektronikai ipar	45,2	35	19,9
építőipar	30,4	54,4	15,2
kereskedelem, vendéglátás		58,5	41,5
közgazdaság, pénzügy	44,5	38,6	16,9
szállítás, posta, hírközlés	30,6	30,6	38,9
egészségügy	52,4	47,6	
humán szolgáltatás			100

BAZ	300 fő feletti	300 - 10 fő közötti	10 fő alatti
mezőgazdaság			
ipar	30,2	41,6	28,2
gép- és mechanikai ipar	43,5	41,3	15,2
villamos- és elektronikai ipar	22,8	54,4	22,8
építőipar			100
kereskedelem, vendéglátás	6,6	65,3	28,2
közgazdaság, pénzügy	18	60,7	21,4
szállítás, posta, hírközlés	26,6	26,6	46,7
egészségügy	53,8	46,2	
humán szolgáltatás		81,8	18,2

A fenti táblázatok ugyancsak az egyes középfokú típusokban végzettel elhelyezkedési esélyeiről számol be - a megyei sajátosságok függvényében.

A pályakezdőket foglalkoztatók ágazat szerinti eloszlása %

	GyMS	BAZ
mezőgazdaság	3,3	
ipar	20,9	9,8
építőipar	5,3	8,1
kereskedelem, vendéglátás	32	32,5
közlekedés, szállítás, posta, hírközlés	6,5	3,5
bank, pénzügyi szolgáltatás	3,9	2,2
egyéb gazdasági szolgáltatás	4	2,3
oktatás	1,9	9,8
egészségügy	3,5	14,3
államigazgatás	1,5	2,1
egyéb	17,4	14,8

Az eddigieket egészíti ki, hogy a pályakezdőket foglalkoztatók ágazat szerinti eloszlása milyen különbségeket mutat a két megyében.

GyMS megyében az ipari ágazati foglalkoztatók súlya önmagában jelentős (BAZ megyéhez képest is több, mint kétszeres). Az építőipar BAZ -ban magasabb arányt képvisel, mint GyMS megyében, ugyanez vonatkozik az egészségügyi ágazati foglalkoztatókra is. A kereskedelem, vendéglátás súlya azonos a két megyében, másrészt megyén belül a legjelentősebb tényező.

A végzettség típusa az egyes ágazati foglalkoztatók %-ban

GyMS	gimn.	szakmunk.	szki.	techn.
mezőgazdaság		57	10,4	32,6
ipar	3,3	56,8	11,1	28,8
építőipar		69,7	25,4	5
kereskedelem, vendéglátás	10,7	52,9	20,8	15,6
közlekedés, szállítás, posta, hírközlés		42,2	25,6	32,2
bank, pénzügyi szolgáltatás	35,1		51,4	13,5
egyéb gazdasági szolgáltatás	17,2	46,2	16,8	19,8
oktatás	72,2			27,8
egészségügy	19,4		28,4	52,2
államigazgatás			45,9	54,1
egyéb		44,7	19,1	36,1

BAZ		gimn.	szakmunk.	szki.	techn.
mezőgazdaság			100		
ipar			67	8,2	24,8
építőipar			43,8	14,9	41,3
kereskedelem, vendéglátás	8,6		51,5	24,9	15,0
közlekedés, szállítás, posta, hírközlés	19,8		14,4	57,2	8,6
bank, pénzügyi szolgáltatás	31,6			54,7	13,7
egyéb gazdasági szolgáltatás			68,2	18,1	13,7
oktatás	28,6		15,6	49,6	6,2
egészségügy	4,9		7,1	53,8	34,2
államigazgatás			23,9	76,1	
egyéb	9,5		41,2	32,8	16,5

Az egyes ágazati foglalkoztatóknál, végzettségi típusonként elhelyezkedettek arányait azzal együtt érdemes vizsgálni, hogy milyen az egyes ágazati foglalkoztatók eloszlása a megyéken belül.

Mint láttuk, GyMS megyében kiemelkedik az ipar, a kereskedelem, vendéglátás ágazata. Ezekben az ágazatokban elsősorban szakmunkások helyezkedtek el, második leggyakoribb a technikusok elhelyezkedése.

A szakmunkások magas aránya ezen kívül (az amúgy kis arányt képviselő) építőiparra jellemző. A gimnáziumi érettségivel rendelkezők elsősorban az oktatási szférában helyezkedtek el.

BAZ megyében, noha az ipari ágazatokban foglalkoztatók aránya viszonylag alacsony, ebben az ágazatban elhelyezkedettek zöme szakmunkás. Az építőipari ágazatban elhelyezkedettek elsősorban szakmunkások és technikusok.

A következőben megvizsgáljuk, hogy a munkahely ágazata és a végzettség ágazati besorolása milyen kölcsönös megfelelésben áll egymással.

A ágazati hovatartozása a szakképzettek ágazati végzettségének %-ban

GyMS	képzés ágazata									
	mezőgazdaság	ipar	gép- és mechanikai ipar	villamos- és elektronikai ipar	építő- ipar	kereskedelem, vendéglátás	közgazdaság, pénzügy	szállítás, posta, hírközlés	egészségügy	humán szolgáltatás
foglalkoztató ágazata										
mezőgazdaság	35,8		6,1	11,3						
ipar	16,1	31,5	49,1	15,0	30,4		11,6	30,6	10,5	
építőipar		10,0	6,1	4,8	45,6	3,6				
kereskedelem, vendéglátás	16,1	17,5	2,2	8,5		78,3	6,5			100
közlekedés, szállítás, posta, hírközlés			17,8	12,3	8,7		15,3	30,6		
bank, pénzügyi szolgáltatás				8,5		7,9	24,5			
egyéb gazdasági szolgáltatás	16,1	8,2		6,6			20,4	38,9		
oktatás		2,3								
egészségügy				4,8					89,5	
államigazgatás							10,2			

BAZ	képzés ágazata									
	mezőgazdaság	ipar	gép- és mechanikai ipar	villamos- és elektronikai ipar	építő- ipar	kereskedelem, vendéglátás	közgazdaság, pénzügy	szállítás, posta, hírközlés	egészségügy	humán szolgáltatás
foglalkoztató ágazata										
mezőgazdaság										
ipar	23,4	28,6	9,4			9,4				
építőipar	22,7	12,5	11,3	66,7		3,5				
kereskedelem, vendéglátás	22,1	7,1	33,9		80,7	17,6	20,1			18,2
közlekedés, szállítás, posta, hírközlés	2,6	16,1			3,7		26,6			
bank, pénzügyi szolgáltatás						4,7	26,6			
egyéb gazdasági szolgáltatás	6,5				0,5	9,4				
oktatás	3,2	8,9	11,3	33,3	7,5	14,1	26,6			36,3
egészségügy	2,0				4,7				100	13,7
államigazgatás						20,0				

A szakképzés foglalkoztatásban megjelenő "hasznosulásának" egyik legpregnansabb mérhetőségét jelenti az, hogy az adott képzési ágazatban szerzett szakképzettség mely foglalkoztatási ágazatban realizálódik. A fenti táblázat vastagon szedett számai mutatják az, hogy az adott képzési

ágazatban végzetek hány százaléka helyezkedett el az azonos (vagy közeli) ágazathoz tartozó foglalkoztatónál.

GyMS megyében, a *mezőgazdasági* ágazatban végzetek mintegy harmada talált munkát ebben az ágazatban, a többiek ipari, kereskedelmi, stb. ágazatokban helyezkedtek el.

Saját ágazatában legnagyobb arányban az egészségügyben végzetek (közel kilencven százalék), illetve a kereskedelem, vendéglátás ágazatban végzetek (közel nyolcban százalék) talált munkát.

A "pályaelhagyók" legnagyobb tömegét a villamos, és elektronikai ipari ágazatban végzetek adták - 15 % helyezkedett el az iparban, a többiek más ágazatokban. A többi ágazatban végzetek 30 - 45 % körüli arányban találtak munkát saját ágazatukban.

A megye ilyen módon felfogott "ágazati hasznosulási arányai" azonban még mindig jónak mondhatók a BAZ megyei arányokhoz képest.

BAZ megyében egyedül az egészségügyben végzetek helyezkedtek el saját ágazatukban - 100 % -ban. A számok jól mutatják, hogy a végzetek zöme olyan munkáltatónál helyezkedett el, amelyek ágazata messze esik a szakképzettség ágazatától - ez az összefüggés az egészségügyön kívül mindegyik képzési ágazatra igaz.

Felmerülhet kérdésként, hogy esetleg a munkáltatók azért nem alkalmaztak az adott ágazatban végzeteket, mert elégtelennek látták a szakképzettség színvonalát. Noha nem ismerhetjük, hogy a fel nem vettekkel szemben milyen követelményeket támasztottak volna, jellemezheti a kérdést az, hogy az egyes képzési ágazatokból kikerült pályakezdőkkel szemben milyen arányban várnak el további képzést.

A munkáltatók által megkívánt további képzés - a szakirányú végzettségük körében, a végzettség ágazata %-ban

	GyMS	BAZ
mezőgazdaság	16,1	
ipar	28,1	29,9
gép- és mechanikai ipar	32,1	18,0
villamos- és elektronikai ipar	30,1	35,9
építőipar	39,1	33,3
kereskedelem, vendéglátás	14,5	16,6
közgazdaság, pénzügy	48,2	35,9
szállítás, posta, hírközlés	100,0	20,1
egészségügy	44,8	76,9
humán szolgáltatás		36,3

Az adatokból kitűnik, hogy az ágazati alkalmazási megfelelés és a képzési követelmények között kevés kapcsolat áll fenn. Pl. GyMS megyében, ahol a villamos, és elektronikai ipari ágazatban végzetek mindössze 15 % -a talált munkát az iparban, az ilyen végzettségűektől kisebb arányban várnak el további képzést, mint pl. az egészségügyben végzettekétől. Hasonlót állapíthatunk meg BAZ megye esetében is. Következésképp a munkáltató által megkívánt további képzés nem a szakképzés minőségéről beszél, hanem arról, hogy a már alkalmazott munkaerő milyen egyéb, a vállalatra jellemző specialitásokat kell, hogy elsajátítson.

Elhelyezkedési jellemzők

Az előbbi kérdéshez járul adalékkal az, hogy az egyes képzési típusokban, illetve ágazatokban végzetek az elmúlt rövid időszakban mennyire kényszerültek munkahely-változtatásra. Amennyiben ugyanis azokban a képzési típusokban, illetve ágazatokban, amelyekben az ágazati megfelelés magas (pl. GyMS -ben a kereskedelem, vendéglátás) azt találjuk, hogy zömmel első munkahelyen dolgoznak, míg azokban az ágazatokban, amelyekben az ágazati megfelelés alacsony (BAZ -ban mindegyik ágazat ilyen) azt találjuk, hogy a pályakezdők többedik munkahelyükön dolgoznak magasabb arányban - vélhetjük, hogy az ágazati megfelelést / meg nem felelést többek között az okozza, hogy a munkáltató megelégedett / meg nem elégedett a szakképzettséggel.

Az eddigi munkahelyek száma és az iskolai végzettség jellegének %-ban

GyMS	első	második, vagy többedik
gimn.	75,0	25,0
szakmunk.	65,7	34,3
szki.	62,3	37,7
techn.	63,5	36,4

GyMS	első	második, vagy többedik
gimn.	61,5	38,5
szakmunk.	76,9	23,1
szki.	75,9	24,1
techn.	69,8	30,1

A táblázat adatiból látjuk, hogy GyMS megyében - amelyben az ágazati megfelelés magasabb volt - a szakképzettek kisebb hányada dolgozik első munkahelyén, mint BAZ megyében.

Az eddigi munkahelyek száma a szakirányú végzettség ágazata %-ban

GyMS	első	második, vagy többedik
mezőgazdaság	83,9	16,1
ipar	56,2	43,8
gép- és mechanikai ipar	70,2	29,9
villamos- és elektronikai ipar	61,3	38,8
építőipar	54,4	45,6
kereskedelem, vendéglátás	63,1	36,9
közgazdaság, pénzügy	51,7	48,2
szállítás, posta, hírközlés	61,1	38,9
egészségügy	89,5	10,5
humán szolgáltatás	100	0

BAZ	első	második, vagy többedik
mezőgazdaság		
ipar	79,9	20,1
gép- és mechanikai ipar	69,6	30,4
villamos- és elektronikai ipar	75,4	24,6
építőipar	100,0	0
kereskedelem, vendéglátás	65,7	34,3
közgazdaság, pénzügy	82,0	18,0
szállítás, posta, hírközlés	73,4	26,6
egészségügy	84,6	15,4
humán szolgáltatás	86,3	13,7

Noha az egyes megyéken belül az első vagy többedik munkahelyen dolgozók aránya némiképp függ a végzettség ágazatától, azt látjuk, hogy pl. BAZ megyében magasabb arányban dolgoznak első munkahelyükön, szinte bármelyik ágazatban.

Az a kérdés tehát, hogy egy szakképzési ágazatban végzett pályakezdő saját ágazatában talál-e munkát, feltehetően nem elsősorban a szakképzés szerkezetén, vagy minőségén múlik önmagában, hanem azon, hogy az ágazati alkalmazók szerkezete egyrészt, kvalifikált, egyúttal középfokon végzett pályakezdők iránti munkaerő-szükséglete másrészt, hogyan találkozik egymással.

Az első munkahely megfelelése - a szakmai végzettség típusának %-ban

GyMS	végzettségnek megf.	egyéb szakma	szakképzett- séget nem igénylő
szakmunk.	57,4	22,8	19,8
szki.	52,5	34,4	13,1
techn.	63,5	21,9	14,6
BAZ	végzettségnek megf.	egyéb szakma	szakképzett- séget nem igénylő
szakmunk.	68,4	18,4	13,2
szki.	65,1	21,7	13,3
techn.	70,3	20,3	9,4

Noha GyMS megyében átlagosan magasabb arányban dolgoznak saját végzettségüknek megfelelő ágazatban a szakképzettek, ha az egyes képzési típusokat nézzük, látható, hogy BAZ megyében magasabb arányban dolgoznak végzettségüknek megfelelő szakmában. Hasonló eredményre jutunk, ha ágazati végzettség szerint tekintjük át azt, hogy milyen arányban dolgozik a pályakezdő saját szakmájában.

Az első munkahely megfelelése - a szakirányú végzettség ágazatának %-ban

GyMS	végzettség- nek megf.	egyéb szak- ma	szakképzett- séget nem igénylő
mezőgazdaság	67,9	16,1	16,1
ipar	63,3	19,0	17,6
gép- és mechanikai ipar	59,6	23,8	16,6
villamos- és elektronikai ipar	72,6	14,1	13,3
építőipar	45,6	8,7	45,6
kereskedelem, vendéglátás	68,7	21,1	10,2
közgazdaság, pénzügy	55,5	39,7	4,8
szállítás, posta, hírközlés	61,1	38,9	
egészségügy	86,7	13,3	
humán szolgáltatás		100,0	
BAZ	végzettség- nek megf.	egyéb szak- ma	szakképzett- séget nem igénylő
mezőgazdaság			
ipar	61,0	26,6	12,3
gép- és mechanikai ipar	42,9	30,3	26,8
villamos- és elektronikai ipar	70,2	22,8	7,0
építőipar		50,0	50,0
kereskedelem, vendéglátás	77,8	13,8	8,4
közgazdaság, pénzügy	64,1	18,0	18,0
szállítás, posta, hírközlés	53,3	20,1	26,6
egészségügy	100,0		
humán szolgáltatás	81,8	18,2	

Az adatokból következik, hogy a szakma lényegesebb kérdés a megfelelő munkahely megtalálása szempontjából, mint az ágazat.

A képzés minőségét - függetlenül megyétől, képzési típustól, vagy a foglalkoztató sajátosságaitól - a végzettek átlagosan közepesre értékelték abból a szempontból, hogy az mennyire felel meg a munkaerő-piac elvárásainak. (Lásd következő táblázat)

A képzés megfelelése a munkaerő-piac elvárásainak - 5 fokú skálán megítélve

	GyMS	BAZ
<i>képzési típus</i>		
gimn.	2,8	3
szakmunk.	2,5	2,5
szki.	2,8	2,8
techn.	2,6	2,5
<i>foglalkoztató tulajdoni jellege</i>		
állami cég	2,7	2,5
állami, önkormányzati intézmény	2,5	2,7
magyar tul. magánváll.	2,6	2,5
vegyes . külföldi tulajdonú váll.	2,7	3,1
saját (családi) vállalkozás	2,4	2,7
külföldön	2,8	4
<i>foglalkoztató mérete</i>		
300 feletti	2,7	2,5
10 - 300	2,5	2,7
10 alatt	2,6	2,7

A képzés újraválasztásának valószínűsége - az iskolatípus %-ban

GyMS	biztosan ezt	valószínűleg ezt	összes ezt választaná	valószínűleg mást	biztosan mást	összes mást választana	nem tudja
gimn.	16,7	66,7	83,4	16,7		16,7	
szakmunk.	41,9	16,3	58,2	14	18,6	32,6	9,3
szki.	8,3	16,7	25,0	33,3	33,3	66,6	8,3
techn.	31,6	42,1	73,7	15,8		15,8	10,5
BAZ							
	biztosan ezt	valószínűleg ezt	összes ezt választaná	valószínűleg mást	biztosan mást	összes mást választana	nem tudja
gimn.	18,8	18,8	37,6	31,3	31,3	62,6	
szakmunk.	16,2	35,3	51,5	17,6	22,1	39,7	8,8
szki.	28,1	21,1	49,2	24,6	22,8	47,4	3,5
techn.	6,7	40,0	46,7	30	16,7	46,7	6,7

Az első munkahely megtalálásának módja a képzettség típusának %-ban

GyMS	konkrét állásajánlat	MK segítségével	hirdetés	család, rokonok	iskola
gimn.	8,3		41,7	50	
szakmunk.	32,4	4,9	17,6	45,1	
szki.	18	1,6	32,8	47,5	
techn.	15,6	3,1	35,4	42,7	3,1

BAZ	konkrét állásajánlat	MK segítése	hirdetés	család, rokonok	iskola
gimn.		15,4	30,8	53,8	
szakmunk.	23,1	12,8	16,7	44,9	2,6
szki.	18,3	12,2	11	51,2	7,3
techn.	16,1	3,2	19,4	54,8	6,5

Összefoglalás

Gazdasági aktivitás

- A középfokon végzett pályakezdő fiatalok döntő többsége valamilyen szinten továbbtanul. GyMS megyében ez az arány 72,3 %, BAZ megyében pedig 72,5 % GyMS megyében Közel egyharmaduk – 30,3 % - aktív kereső, BAZ megyében ez az arány 21,8 %
- A további tanulmányokat folytató pályakezdők iskolai végzettség szerinti megoszlása nem egyenletes. A gimnáziumi érettségivel rendelkezők közül kerül ki a legtöbb – GyMS megyében 90,2 %, BAZ megyében 88,7 % tanuló, őket követik a technikus képesítéssel rendelkezők, majd a szakközépiskolai érettségivel rendelkezők, míg a szakmunkás végzettségűek közül tanulnak a legkevesebben.
- Az aktív foglalkoztatottak megoszlása hasonlóképp egyenetlen. A legtöbb munkavállaló a szakmunkások közül kerül ki, őket követik a technikusok, míg a legkevesebben a gimnáziumi érettségivel rendelkezők közül vállalnak munkát.
- A gazdasági aktivitás és az iskolai végzettség összefüggése az ismert képet mutatja: a továbbtanulásban való részvétel a munkavállalás „rovására” növekszik, illetve a munkanélküliség aránya az egyes végzettségi típusokban független attól, hogy a továbbtanulás vagy a munkavállalás mellett döntenek.

Képzésben való részvétel

- Felsőfokú és középfok utáni tanulmányokat legtöbbször a gimnáziumi végzettségűek közül folytatnak (GyMS megyében 90,7 %, BAZ megyében 88,1 %) , de magas arányban vesznek részt ilyen képzésekben a technikus végzettségűek is.
- A magán és alapítványi intézmények szerepe jelentős. Ezek az arányok a kifizetett tandíjak szempontjából is figyelemre méltóak.
- Az érettségi megszerzése érdekében a szakmunkás végzettségűek magas arányban tanulnak tovább. A középfokú nappali rendszerű képzésben való további részvétel elsősorban a szakközépiskolai végzettségűek körében jelentős - átlagosan húsz százalékuk tanul tovább valamilyen szakképzésben.